



**T.C.**  
**YÜREĞİR KAYMAKAMLIĞI**

**YÜREĞİR REHBERLİK VE ARAŞTIRMA  
MERKEZİ MÜDÜRLÜĞÜ**

**2024-2028  
STRATEJİK PLANI**

**Adana-2024**



“

**En önemli ve verimli görevlerimiz, eğitim ve öğretim işleridir. Eğitim ve öğretim işlerinde kesinlikle başarı sağlamak gerekir. Bir milletin gerçek kurtuluşu ancak bu yolla olur.**

**Mustafa Kemal ATATÜRK**

”

## OKUL/KURUM BİLGİLERİ

**Tablo 1. Temel Bilgiler Tablosu**

İLİ	ADANA	İLÇESİ	YÜREĞİR
Adres	Atakent Mahallesi 2329 Sokak No:3	Coğrafi Konum (link)	<a href="https://maps.app.goo.gl/2P28QonKJntsdP7eA">https://maps.app.goo.gl/2P28QonKJntsdP7eA</a>
Telefon Numarası	0322 3284840	Faks Numarası	0322 3284831
e-Posta Adresi	yüreğirram01@gmail.com		
Web Sayfası Adresi	<a href="https://yüreğirram.meb.k12.tr">https://yüreğirram.meb.k12.tr</a>		
Kurum Kodu	963846	Öğretim Şekli	08-30-17.00
Okulun Hizmete Giriş Tarihi	2005	Toplam Çalışan Sayısı	25

## SUNUŞ



2024/2028 Stratejik Planı, bizleri sistematik ve planlı düşünmeye sevk etmesi, stratejik planın önemini göstermekle birlikte Yüreğir Rehberlik ve Araştırma Merkezi olarak yeniliklere ve değişime hazırlanmış olduğumuzun, toplumun beklentilerine karşılık vermeye hazır olduğumuzun da göstergesidir.

Günümüzde kurumların yaşadıkları en önemli sorunlar arasında insan, hedef ve amaç birlikteliğinin sağlanamamasıdır. Bu olumsuz durum kurumların zaman, maddi ve insan kaynakları yönünden zarara uğramasına neden olmaktadır. Stratejik plan sayesinde kurumlar aynı hedefe tüm birimleri ve kaynakları ile yönelir. Bu nedenle stratejik planlanama kurumlar için vazgeçilmezdir.

Bu amaçlara ulaşmamızı hedefleyen 2024-2028 dönemi merkezimiz Stratejik Planının hazırlanması aşamasında emeği geçen Stratejik Planlama Ekibine teşekkür eder, M.Kemal Atatürk'ün "Vatanımı en çok seven görevini en iyi yapandır" sözünden hareketle tüm kurum çalışanlarımıza başarılar dilerim.

Havva BAYAR

Merkez Müdürü

## **İÇİNDEKİLER**

<b>SUNUŞ</b>	4
<b>1. GİRİŞ VE STRATEJİK PLANIN HAZIRLIK SÜRECİ</b>	6
1.1. Strateji Geliştirme Kurulu ve Stratejik Planlama Ekibi	6
1.2. Planlama Süreci	6
<b>2. DURUM ANALİZ</b>	7
2.1. Kurumsal Tarihçe	9
2.2. Uygulanmakta Olan Stratejik Planın Değerlendirilmesi	10
2.3. Yasal Yükümlülükler ve Mevzuat Analizi	11
2.4. Üst Politika Belgeleri	24
2.5. Faaliyet Alanları ile Ürün ve Hizmetlerin Belirlenmesi	24
2.6. Paydaş Analizi	26
2.7. Kuruluş İçi Analiz	29
2.7.1. Teşkilat Yapısı	29
2.7.2. İnsan Kaynakları	30
2.7.3. Teknolojik Kaynak Durumu	35
2.7.4. Mali Kaynaklar	37
2.7.5. İstatistik Veriler	37
2.8. GZFT (Güçlü, Zayıf, Fırsat, Tehdit) Analizi	38
2.9. PEST Analizi	40
2.10. Tespit ve İhtiyaçların Belirlenmesi	41
<b>3. GELECEĞE BAKIŞ</b>	41
3.1. Misyon	42
3.2. Vizyon	42
3.3. Temel Değerler	42
<b>4. AMAÇ, HEDEF VE STRATEJİLERİN BELİRLENMESİ</b>	43
4.1. Amaçlar	43
4.2. Hedefler, Performans Göstergeleri ve Stratejilerin Belirlenmesi	43
4.3. Maliyetlendirme	53
<b>5. İZLEME VE DEĞERLENDİRME</b>	53

## 1. GİRİŞ VE STRATEJİK PLANIN HAZIRLIK SÜRECİ

### 1.1. Strateji Geliştirme Kurulu ve Stratejik Planlama Ekibi

Strateji Geliştirme Kurulu; Stratejik geliştirme kurulları stratejik planlama çalışmalarını takip etmek ve ekiplerden bilgi alarak çalışmalarını yönlendirmek üzere kurulurlar. Strateji Geliştirme Kurullarının çalışmaları yönlendirebilecek şekilde belirli aralıklarla toplanması zorunludur.

Stratejik Planlama Ekipleri; Stratejik planlama çalışmalarını doğrudan yürütmesi beklenen ve kurula belirli dönemlerde raporlar sunarak, kurulun önerileri doğrultusunda çalışmaları yürüten ekiplerdir.

**Strateji Geliştirme Kurulu:** Okul müdürünün başkanlığında, bir okul müdür yardımcısı, iki öğretmen ve okul/aile birliği başkanı olmak üzere beş kişiden oluşan üst kurul kuruldu.

**Stratejik Plan Ekibi:** Okul müdürü tarafından görevlendirilen beş öğretmenden oluşmuştur.

*Tablo2. Stratejik Plan Üst Kurulu ve Ekip Bilgileri*

ÜST KURUL BİLGİLERİ		EKİP BİLGİLERİ	
ADI SOYADI	ÜNVANI	ADI SOYADI	ÜNVANI
Havva BAYAR	Kurum Müdürü	Habib ÖZCAN	Öğretmen
Cuma YEŞİLAĞAÇ	Müdür Yardımcısı	İnci CEVAL	Öğretmen
Ramazan GÜMÜŞ	Özel Eğitim Bölüm Başkanı	Okan BOLAT	Öğretmen
Alper Tungahan YAVUZ	PDR Bölüm Başkanı	Ahmet KIRCI	Öğretmen
Zeliha BOZKURT	Okul Aile Birliği Başkanı	Kübra ERKENGEL	Öğretmen

### 1.2. Planlama Süreci

2024-2028 dönemi stratejik plan hazırlanma süreci Strateji Geliştirme Kurulu ve Stratejik Plan Ekibi'nin oluşturulması ile başlamıştır. Ekip tarafından oluşturulan çalışma takvimi kapsamında ilk aşamada durum analizi çalışmaları yapılmış ve durum analizi aşamasında, paydaşlarımızın plan sürecine aktif katılımını sağlamak üzere paydaş anketi, toplantı ve görüşmeler yapılmıştır. Durum analizinin ardından geleceğe yönelim bölümüne geçilerek kurumumuzun amaç, hedef, gösterge ve stratejileri belirlenmiştir.



## 2. DURUM ANALİZİ



Stratejik planlama sürecinin ilk adımı olan durum analizinde “neredeyiz” sorusunun cevabı aranacaktır. Merkezimizin geleceğe yönelik amaç, hedef ve stratejiler geliştirebilmesi için geçmişte neleri başardığı, hangi alanlarda hedeflerine ulaşamadığı ve bunun nedenleri, mevcut durumda hangi kaynaklara sahip olduğu, hangi yönlerinin gelişmeye açık olduğu ve merkezimizin kontrolü dışındaki olumlu ya da olumsuz gelişmeler değerlendirilecektir. Dolayısıyla bu analiz, Yüreğir Rehberlik ve Araştırma Merkezi Müdürlüğümüzün kendisini ve çevresini daha iyi tanımasına yardımcı olarak stratejik planlamanın diğer aşamaları için güçlü bir temel oluşturmaktadır.

Stratejik planlama ekibi, alt çalışma grupları oluşturmak suretiyle durum analizi çalışmalarını yürütecektir. Durum analizi kapsamında; aşağıdaki hususlarla ilgili analiz ve değerlendirmeler yapılacaktır.

- Kurumsal tarihçe
- Uygulanmakta olan planın değerlendirilmesi
- Mevzuat analizi
- Üst politika belgelerinin analizi
- Faaliyet alanları ile ürün ve hizmetlerin belirlenmesi
- Paydaş analizi
- Kuruluş içi analiz
- Dış çevre analizi (Politik, ekonomik, sosyal, teknolojik, yasal ve çevresel analizi)

- Güçlü ve zayıf yönler ile fırsatlar ve tehditler (GZFT) analizi
- Tespit ve ihtiyaçların belirlenmesi

Bununla birlikte; durum analizi çalışmalarının kalitesini artırmak için, başarılı performansa sahip diğer kurumların iş yapma yöntem ve tekniklerinin incelenerek, kendi yöntem ve tekniklerimiz ile kıyaslanması ve bu kıyaslamadan elde edilen bilgilerin merkezimizde uygulanması yoluna gidilecektir.

Durum analizi sonucunda, analiz bulgularının bütünleştirilerek değerlendirilmesi, tespitler ve ihtiyaçlarla ilgili analizin bu çerçevede yapılması planlanmaktadır.

Durum analizi; Yüreğir Rehberlik ve Araştırma Merkezi Müdürlüğümüzün, misyonuyla uyumlu faaliyet gösterip göstermediğini ortaya koyarak, vizyona ulaşmak için gerekli ihtiyaçların tespitine ve bu doğrultuda amaç ve hedeflerin belirlenmesine yardımcı olmaktadır.



## 2.1. Kurumsal Tarihçe



Milli Eğitim Bakanlığı Özel Eğitim ve Rehberlik Hizmetleri Genel Müdürlüğünün 18 Nisan 2005 tarih ve 11255 sayılı yazısı ile Adana Yüreğir ilçesi Ömer Refika Halıcılar İlköğretim Okulunun iki katlı binasının bir bölümünde açılmıştır. Eğitim-öğretim kurumlarındaki rehberlik ve psikolojik danışma hizmetlerinin etkin bir şekilde yürütülmesi için ve özel eğitim gerektiren bireylerin eğitsel değerlendirme, tanılama ve yönlendirme hizmetlerinin yürütülmesi amacıyla kurulmuştur. Adana Valiliğinin 02.08.2005 tarih ve 37785 sayılı yazılı oluru ile Yüreğir İMKB Endüstri Meslek Lisesinin zemin katının 3 odalı bölümüne taşınmıştır. Daha sonra Özel Eğitim ve Rehberlik Hizmetleri Genel Müdürlüğünün 07.10.2008 tarih ve 4016 sayılı yazısı gereği Yüreğir ilçesi Ömer Refika Halıcılar İlköğretim Okulunun iki katlı binasının 10 odalı bölümüne taşınmıştır.

05.10.2015 tarihinde bakanlığımızın yapmış olduğu yeni (Tip) binamıza taşındık. Hizmetimize yeni binamızda devam etmekteyiz.

Kurumumuz; 1 Müdür, 1 Müdür Yardımcısı, 19 Öğretmen, 1 Fizyoterapist, 1 Memur, 1 Destek personeli ile çalışmalarımızı sürdürüyoruz. Kurumumuzdaki çalışma süresi ortalama 8 saattir.

Kurum içinde olumlu ve etkili bir kurum kültürü vardır. Yatay ve dikey iletişim sağlıklıdır. Kurumda karar alma süreçlerine herkesin katılımı sağlanır. Bakanlığımızın eğitim politikaları benimsenir ve kuruma hemen aktarılır. Kurumumuzda yürütülen çalışmalarda ekip çalışması benimsenmiştir.

## 2.2. Uygulanmakta Olan Stratejik Planın Değerlendirilmesi

Müdürlüğümüz için; stratejik plan hazırlamak ne kadar önemli ise hazırlanmış planı izlemek ve değerlendirmek de o kadar önemlidir. Stratejik planlarda yer alan amaç ve hedeflere ulaşma durumlarının tespit edilmesi, varsa hedeften sapmaların belirlenmesi, gerekli tedbirlerin alınması ve çözüm yollarının üretilmesi ancak düzenli aralıklarla yapılan izleme ve değerlendirme faaliyetleri ile mümkün olmaktadır. Süreç içerisinde karşılaşılan en önemli güçlüklerden biri, stratejik planlamanın nispeten yasal bir zorunluluktan ibaret olarak algılanmasıdır. Bir diğer önemli güçlük ise yönetici kadrolarında yaşanan değişiklikler neticesinde planda yer alan stratejik hedeflerin gerçekleştirilmesine yönelik yürütülen çalışmaların zaman zaman duraksamasıdır. İkinci plan hazırlık döneminde bu konularda iyileşme sağlandığı, stratejik yönetime ilişkin farkındalık düzeyinin yükseldiği ve üst yönetim katkısının arttığı gözlemlenmiştir.

Uygulanmakta olan stratejik planın hedef ve performans göstergeleri değerlendirilmiş olup büyük oranda amaca ulaşıldığı görülmüştür. Pandemi dönemi ve deprem felaketi nedeniyle bazı hedeflerin gerçekleştirilmesi olanaklı olamamıştır. Buna rağmen kurumsal kimliğiyle Yüreğir RAM var gücüyle vatandaşa hizmet noktasında elinden geleni yapma gayreti içerisinde çalışmalarına devam etmektedir.

Mevcut çevre şartları, riskler ve ölçme değerlendirme envanterleri göz önüne alındığında uygulanmakta olan stratejik plan amaçlarının iyileştirilmesi ve farklı yönlerden geliştirilmesi açısından bazı hedef ve performans göstergelerine yeni planda yeniden yer verilmiştir.

Kalifiye personel ve kurumsal kapasitemiz ile belirlenen hedeflere ulaşılacağı tarafımızca öngörülmektedir.



### 2.3. Yasal Yüklümlülükler ve Mevzuat Analizi

Kuruma görev ve sorumluluk yükleyen, kurumun faaliyet alanını düzenleyen mevzuat listesi:

- 657 sayılı Devlet Memurları Kanunu
- 1739 Sayılı Milli Eğitim Temel Kanunu
- Rehberlik ve Psikolojik Danışma Hizmetleri Yönetmeliği
- Özel Eğitim Hizmetleri Yönetmeliği
- Rehberlik ve Araştırma Merkezleri Yönergesi
- Rehberlik ve Araştırma Merkezi Kılavuzu

Kurumumuzda Özel Eğitim ve Psikolojik Danışma ve Rehberlik Bölümü olmak üzere iki bölüm bulunmaktadır. Özel Eğitim Bölümünde özel eğitime gereksinim duyan bireylerin en az kısıtlayıcı ve kapasitelerine en uygun eğitim ortamında öğrenim görebilmelerine yönelik kararların alınma sürecine yardımcı olunmaktadır. Psikolojik Danışma ve Rehberlik Bölümünde ise temel olarak kurumumuza yönlendirilen ya da başvuran bireylere psikolojik destek sunmanın yanı sıra psikolojik danışmanı olmayan okulların ihtiyaçları doğrultusunda eğitim etkinlikleri düzenlenmektedir. Çalışmalar temelde yukarıdaki mevzuat hükümleri çerçevesinde yürütülmektedir.



**Tablo 3. Mevzuat Analizi**

<b>YÖNETİM BİRİMİ</b>	<b>YASAL YÜKÜMLÜLÜK (GÖREVLERİ)</b>
<b>MÜDÜR</b>	<p>Rehberlik ve araştırma merkezi müdürü aşağıdaki görevleri yapar:</p> <p>a) Rehberlik ve araştırma merkezindeki müdür yardımcılarını arasında iş bölümü yapar.</p> <p>b) Rehberlik ve araştırma merkezinin bölümlerine, bölüm hizmetlerine uygun, mesleki yeterliklere sahip ve deneyimli bir personeli bölüm başkanı olarak görevlendirir.</p> <p>c) Rehberlik ve araştırma merkezi personelini, merkezin bölümlerinde ve bölümlerin hizmet alanlarında görevlendirir. Bölümün hizmet alanlarına ilişkin görevlendirmelerde personelin mesleki donanımını ve ilgili bölüm başkanının görüşünü dikkate alır.</p> <p>ç) Bölüm başkanlarını en az bir hizmet alanında görevlendirir.</p> <p>d) Bölümlerde yeterli personelin bulunmaması hâlinde aynı personeli görevli olduğu bölümdeki birden fazla hizmet alanında görevlendirir.</p> <p>e) Merkez komisyonuna başkanlık eder. Alınan kararlara göre gerekli çalışmaları yürütür.</p> <p>f) Eğitim öğretim yılı başında yapılacak merkez komisyonu toplantısında, rehberlik ve araştırma merkezinde oluşturulacak kurul ve komisyonları belirler.</p> <p>g) Her eğitim öğretim yılı başında bölümlerin yıllık çalışma planlarının hazırlanmasını sağlar.</p> <p>ğ) Bölümlerin çalışmalarını izler; hazırladıkları plan, program, rapor ve projelerini inceleyerek onaylar ve sonuçlarını değerlendirir.</p> <p>h) Bölümler arası çalışmaları koordine eder.</p> <p>ı) Rehberlik ve araştırma merkezi hizmetlerinin iş birliği içerisinde yürütülebilmesi için gerekli önlemleri alır.</p> <p>i) Rehberlik ve araştırma merkezinin stratejik planının hazırlanmasını ve uygulanmasını sağlar.</p> <p>j) Rehberlik ve araştırma merkezinin hizmetleriyle ilgili yeni gelişmeleri izler ve gerekli çalışmaları yapar.</p> <p>k) Rehberlik ve araştırma merkezi çalışmalarını kamuoyuna tanıtmak amacıyla faaliyetler yürütülmesini sağlar.</p> <p>l) Özel eğitim hizmetleri ile rehberlik ve psikolojik danışma hizmetlerinin yürütülmesinde il veya ilçedeki ilgili kurum ve kuruluşlarla iş birliği yapar.</p>

m) İl veya ilçe genelinde biri özel eğitim diğeri rehberlik ve psikolojik danışma hizmetlerine ilişkin olmak üzere yılda en az iki araştırma yapılmasını sağlayarak hazırlanan raporu Bakanlığa gönderir.

n) Bölümlerden gelen hizmet içi eğitim önerilerini değerlendirerek mahalli hizmet içi eğitim planına alınması için il/ilçe millî eğitim müdürlüğüne iletir. Seminer, kurs, konferans gibi etkinliklerin gerçekleştirilmesini sağlar, ilgili rehberlik ve araştırma merkezi personeli etkinliklerde görevlendirir.

o) Personel sayısının yetersiz olduğu durumlarda hizmetlerin yürütülmesinde branşı ile ilgili rehberlik ve araştırma merkezi çalışmalarına katılır.

ö) Rehberlik ve araştırma merkezi çalışmalarında kullanılan psikolojik ölçme araçlarının, danışan dosyalarının ve diğer kayıtların güvenliğini, gizliliğini ve standartlarına uygun kullanılmasını sağlar.

p) Rehberlik ve araştırma merkezinin sorumluluk bölgesinde bulunan eğitim kurumlarınca hazırlanan okul rehberlik ve psikolojik danışma programının incelenmesini, değerlendirilmesini ve eğitim kurumlarına geri bildirim verilmesini sağlar.

r) Rehber öğretmen/psikolojik danışmanı bulunmayan eğitim kurumlarının rehberlik ve psikolojik danışma hizmetleri yürütme komisyonu toplantılarına gerektiğinde rehberlik ve araştırma merkezinde ya da rehberlik ve araştırma merkezinin sorumluluk bölgesinde yer alan eğitim kurumlarında görev yapan bir rehber öğretmen/psikolojik danışmanın katılımının sağlanması için planlama yapar.

s) Rehber öğretmen/psikolojik danışmanı bulunmayan eğitim kurumlarında genel ve yerel düzeyde hedeflere ilişkin çalışmaların rehberlik ve araştırma merkezinin koordinatörlüğünde yürütülmesini sağlar.

ş) Rehberlik ve psikolojik danışma hizmetleri il yürütme komisyonu toplantılarına katılır.

t) Rehber öğretmen/psikolojik danışmanları ihtiyaç olması hâlinde psikolojik ölçme aracı uygulama ve bireylerin eğitsel performans düzeyini belirleme çalışmalarına katılması amacıyla özel eğitim hizmetleri bölümünde görevlendirir.

u) Özel eğitim değerlendirme kurulunu Özel

	<p>Eğitim Hizmetleri Yönetmeliği'nde yer alan hükümler doğrultusunda rehberlik ve araştırma merkezinin bağlı olduğu il/ilçe milli eğitim müdürlüğüne teklif eder.</p> <p>ü)Özel eğitim değerlendirme kurulu raporlarını inceleyerek onaylar.</p> <p>v)Rehberlik ve araştırma merkezinin bölümlerinin tarama, tanılama ve danışanlarla ilgili uygulamalarında gerekli sağlık hizmetleri için görev bölgesinde bu hizmetleri veren veya verebilecek olan birimlerle iş birliği yapar.</p> <p>y)Rehberlik ve araştırma merkezinin personel, özlük, bütçe, taşınır mal ve hizmetlerin gerektirdiği araç ve gereçlerin sağlanması için çalışmalar yapar.</p> <p>z)20/6/2012 tarihli ve 6331 sayılı İş Sağlığı ve Güvenliği Kanunu'nun 4'üncü maddesinin birinci fıkrasına göre rehberlik ve araştırma merkezinde çalışanların işle ilgili sağlık ve güvenliğini sağlar.</p>
<p style="text-align: center;"><b>MÜDÜR YARDIMCILARI</b></p>	<p>Müdür yardımcıları:</p> <p>a)Rehberlik ve araştırma merkezinde görevli memurlarla, yardımcı hizmetler sınıfındaki personelin iş bölümünü düzenler, müdürün onayından sonra iş ve işlemlerin yürütülmesini sağlar.</p> <p>b)Bölümlerin ihtiyaçlarını belirler ve gerekli önlemleri alır.</p> <p>c)Bölümlerden gelen rapor ve resmi yazıların yazılmasını sağlar.</p> <p>ç)Personel, özlük, bütçe, taşınır mal hizmetlerinin yürütülmesini sağlar.</p> <p>d)Satın alma işlerinde müdürün vereceği görevleri yapar.</p> <p>e)Rehberlik ve araştırma merkezinin muayene, teslim alma ve sayım komisyonlarına başkanlık eder, bu konulardaki işlemleri yürütür.</p> <p>f)Rehberlik ve araştırma merkezinin depo, arşiv ve toplantı salonu gibi mekânlarının düzenli bir şekilde hizmete hazır bulundurulmasını ve korunmasını sağlar.</p> <p>g)Görevlendirildiği takdirde özel eğitim değerlendirme kuruluna başkanlık eder.</p> <p>ğ)Personel sayısının yetersiz olduğu durumlarda hizmetlerin yürütülmesinde branşı ile ilgili rehberlik ve araştırma merkezi çalışmalarına katılır.</p> <p>h)Üniversitelerin ilgili bölümlerinden staj, inceleme ve araştırma amacıyla rehberlik ve araştırma merkezine gelen kişilerle yürütülecek olan çalışmalar için bölümlerden personel</p>

	<p>görevlendirir.</p> <p>i) Rehberlik ve araştırma merkezinde müdürün olmadığı zamanlarda müdürlüğe vekâlet eder.</p> <p>ii) 6331 sayılı İş Sağlığı ve Güvenliği Kanunu'na göre rehberlik ve araştırma merkezinde çalışanların işle ilgili sağlık ve güvenliğinin sağlanmasında rehberlik ve araştırma merkezi müdürünün vereceği görevleri yapar.</p> <p>j) Rehberlik ve araştırma merkezi müdürünün kuruma ilişkin vereceği diğer görevleri yapar.</p>
<b>REHBERLİK VE PSİKOLOJİK DANIŞMA BÖLÜMÜ</b>	<p>Rehberlik ve psikolojik danışma hizmetleri bölümü, bölüm başkanının sorumluluğunda rehberlik ve araştırma merkezi müdürü tarafından görevlendirilen yeterli sayıda personelden oluşur. Rehberlik ve psikolojik danışma hizmetleri bölümü; okul rehberlik ve psikolojik danışma, psikososyal destek, bireysel ve grupla psikolojik danışma ve rehberlik ile araştırma geliştirme hizmet alanlarındaki görevlerini yerine getirir. Rehberlik ve psikolojik danışma hizmetleri bölümü aşağıdaki görevleri yapar:</p> <p>a) Eğitim öğretim yılı başında e-Rehberlik sistemi üzerinden bölümün yıllık çalışma planını hazırlar.</p> <p>b) Yıllık çalışma planını merkez komisyon toplantısında paylaşarak müdüre onaylatır.</p> <p>c) Yıllık çalışma planını eğitim öğretim yılı boyunca uygular, gerektiğinde günceller.</p> <p>ç) Yürütülen çalışmaları e-Rehberlik sistemine işler.</p> <p>d) Yürütülen çalışmaları eğitim öğretim yılı sonunda değerlendirir.</p> <p>Hizmet alanlarına göre aşağıdaki görevleri yapar:</p> <p>a) Okul rehberlik ve psikolojik danışma hizmet alanı kapsamında;</p> <p>1) Okul rehberlik ve psikolojik danışma programının hazırlanmasında eğitim kurumlarına müşavirlik eder.</p> <p>2) Eğitim kurumlarınca hazırlanarak e-Rehberlik sistemi üzerinden rehberlik ve araştırma merkezine gönderilen okul rehberlik ve psikolojik danışma programlarını inceler, değerlendirir ve geri bildirim verir.</p> <p>3) Rehber öğretmen/psikolojik danışmanı bulunmayan eğitim kurumlarında genel ve yerel hedeflere yönelik çalışmalar gerçekleştirir. Bu çalışmalar bölüm başkanının koordinasyonunda yürütülür.</p> <p>4) Eğitim kurumlarını ziyaret ederek psikolojik</p>



danışmanlara, öğretmenlere ve eğitim kurumu idaresine müşavirlik hizmeti sunar.

5)Eğitim kurumlarının talep ve ihtiyaçları doğrultusunda öğrencilerin sosyal duygusal, akademik ve kariyer gelişimlerini desteklemek amacıyla öğrencilere, ailelere, öğretmenlere yönelik eğitim etkinlikleri düzenler.

6)Sorumluluk bölgesine ait rehberlik ve psikolojik danışma hizmetleri ihtiyaç analizi sonuçları ile e-Rehberlik sisteminde yer alan ilgili eğitim öğretim yılına ait verileri inceler ve yerel hedeflerin belirlenmesine yönelik değerlendirme yapar.

7)Öğretim yılının başında ve sonunda olmak üzere yılda en az iki defa sorumluluk bölgesindeki rehber öğretmen/psikolojik danışmanlar ile toplantı yapar.

8)Eğitim öğretim yılı başı toplantısında, eğitim öğretim yılı boyunca yapılacak çalışmaları planlar. İhtiyaç duyulan ekip, komisyon ve çalışma gruplarını oluşturur.

9)Eğitim öğretim yılı sonu toplantısında, rehberlik ve psikolojik danışma servislerinin ve bölümün eğitim öğretim yılı içinde yaptığı çalışmaları değerlendirir.

10)İhtiyaç duyulması hâlinde iş birliğini güçlendirmek, alanla ilgili güncel bilgileri ve uygulamalardaki iyi örnekleri paylaşmak amacıyla sorumluluk bölgesine, eğitim bölgesine, okul kademesine veya türlerine göre toplantılar düzenler.

11)Hizmet alanı kapsamındaki müşavirlik, iş birliği, izleme ve değerlendirme çalışmalarını koordinatörlük sistemiyle yürütür.

12)Eğitim kurumlarından koordinatörlük sistemi aracılığıyla iletilen diğer hizmet alanlarına ilişkin talepleri bölüm başkanına bildirir.

b)Psikososyal destek hizmet alanı kapsamında;  
1)Psikososyal destek hizmetlerine ilişkin çalışmaları Bakanlıkça hazırlanan yönerge doğrultusunda yürütür.

2)Her yıl kasım ayı içerisinde eğitim kurumlarından ulaştırılan risk altındaki öğrencilere ait verileri birleştirerek sorumluluk bölgesine ait risk haritasını oluşturur. Yıl içerisinde yapılan çalışmalarda bu verilerden yararlanır.

3)Bağımlılıkla mücadele kapsamında çalışmalar yürütür.

4)Hakkında danışmanlık tedbir kararı verilen

çocuğa ve çocuğun bakımından sorumlu kişilere ilgili mevzuat doğrultusunda hizmet sunar.

5) Psikososyal destek hizmetlerine yönelik grup rehberlik etkinlikleri ve psikoeğitim programları uygular.

6) Rehber öğretmen/psikolojik danışmanı olmayan eğitim kurumlarında il/ilçe psikososyal destek ekibi tarafından yapılan çalışmalara ait verileri e-Rehberlik sistemine işler.

c)Bireysel ve grupla psikolojik danışma ve rehberlik hizmet alanı kapsamında;

1)Bireyin kendini keşfetmesi, bilişsel, duygusal ve davranışsal düzeyde güçlendirilmesi amacıyla ruh sağlığı danışmanlığı hizmeti sunar.

2)Aile bireyleri arasındaki iletişim ve ilişkiyi geliştirmek, aile bireylerinin psikolojik iyi oluşlarını desteklemek, ailelere ihtiyaç duydukları konularda bilgi vermek ve gerekli becerileri kazandırarak aile sistemini güçlendirmek amacıyla aile danışmanlığı hizmeti sunar.

3)Bireyin ilgi, yetenek, kişilik özellikleri ve mesleki değerleri açısından kendini tanıması, seçeneklerini fark etmesi, kariyer kararı vermesi gibi konularda kariyer gelişim sürecini desteklemek amacıyla kariyer danışmanlığı hizmeti sunar. Tercih dönemlerinde tercih danışmanlığı hizmeti verir.

4)Danışma hizmeti talep eden ve özel eğitim ihtiyacı olan bireyin yaşam kalitesini ve bağımsız yaşam becerilerini arttırmak için bireye ve ailesine rehabilitasyon danışmanlığı hizmeti sunar.

5)Eğitim kurumlarından “Psikolojik Destek Yönlendirme Formu” (EK-1) doldurularak resmi yazı ile yönlendirilen öğrenci ve ailelerine randevu verir. Randevu tarihini e-Rehberlik sistemindeki randevu kayıt ekranına işleyerek ilgili eğitim kurumunu resmî yazı ile bilgilendirir.

6)Rehberlik ve araştırma merkezinin sorumluluk bölgesinden örgün eğitim kurumları dışında merkeze yapılan başvurularda bireye, birey reşit değil ise veli/vasisine randevu verir. Randevu tarihini e-Rehberlik sistemindeki randevu kayıt ekranına işler.

7)Veli ile yapılacak ilk görüşmede “Aile Bilgi

Formu”nu (EK-2), yapılacak diğer görüşmelerde ise e-Rehberlik sisteminden alınan görüşme formunu kullanır.

8)Hizmet verilen birey öğrenci ise ilk görüşmede “Öğrenci Ön Görüşme Formu”nu (EK-3), diğer görüşmelerde ise e-Rehberlik sisteminden alınan görüşme formunu kullanır.

9)Hizmet verilecek birey öğrenci değilse e-Rehberlik sisteminden alınan görüşme formunu kullanır.

10)Yapılan ilk görüşme sonunda danışan dosyası açarak gerekli bilgileri “Birey Kayıt Defteri” ne (EK4) işler.

11)Gerçekleştirilen görüşmeye ilişkin bilgileri e-Rehberlik sistemine işler. Elektronik ortama işlenmesi mümkün olmayan çalışmaları danışan dosyasında usulüne uygun olarak saklar.

12)Öğrenciyle ilgili yürütülen çalışmaların bitiminde gizlilik ilkesini gözeterek ilgili eğitim kurumuna bilgilendirme amaçlı resmî yazı gönderir.

13)Bireyi tanıma tekniklerini uygular, değerlendirmeleri raporlaştırarak bireylere geri bildirimde bulunur ve ihtiyaç hâlinde ilgililerle paylaşır. Gerektiğinde bireyi tanıma tekniklerini geliştirme çalışmalarına katılır.

14)Tarama ve tanılama amacıyla psikolojik ölçme araçlarını kullanır, sonuçlarını değerlendirir ve özel eğitim hizmetleri bölümüne bilgi verir. Gerekli durumlarda ilgili kurum ve kuruluşlara yönlendirir.

15)Bireyin rehberlik ve psikolojik danışma hizmetlerinin müdahale alanı ya da rehber öğretmen/psikolojik danışmanın mesleki yeterlikleri dışında kalan bir uzmanlık alanında yardıma ihtiyaç duyması durumunda, bireyi yardım alabileceği düşünülen daha yetkin uzman kişi, kurum ve kuruluşlara yönlendirir.

ç)Araştırma geliştirme hizmet alanı kapsamında;

1)Bölgenin ihtiyaçları doğrultusunda bilimsel araştırma yöntem ve tekniklerini kullanarak her eğitim öğretim yılında en az bir araştırma yapar. Araştırma sonuçlarına göre rehberlik ve araştırma merkezi tarafından çalışmalar planlanır ve yürütülür.

2)Araştırma sonuçlarını raporlaştırarak Bakanlığa gönderir, gerektiğinde ilgili kurum ve kuruluşlarla paylaşır. Bu raporları kongre ve sempozyumlarda sunabilir, makale olarak

	<p>yayımlayabilir.</p> <p>3)Rehberlik ve psikolojik danışma hizmetlerine ilişkin sorumluluk bölgesindeki ihtiyaçlar doğrultusunda projeler hazırlar.</p> <p>4)Proje çalışmalarında gerektiğinde üniversiteler veya diğer ilgili kurum ve kuruluşlarla iş birliği yapar.</p> <p>5)Proje çalışmalarında ihtiyaç duyduğunda eğitim kurumlarında çalışan rehber öğretmen/psikolojik danışmanlardan destek alır.</p> <p>6)Proje raporlarını ve diğer ilgili kayıtları usulüne uygun olarak saklar.</p> <p>7)Öğrencilere, ailelere, öğretmenlere yönelik rehberlik ve psikolojik danışma hizmetlerine ilişkin broşür, bülten, dergi, kitapçık gibi yayınlar, psikoeğitim programları, grup rehberlik etkinlikleri ile eğitim içerikleri hazırlayarak ilgili hizmet alanında görevli personelin kullanımına sunar. Gerektiğinde eğitim kurumlarıyla paylaşır.</p> <p>8)Genel ve yerel hedeflere ilişkin eğitim içerikleri hazırlayarak ilgili hizmet alanında görevli personelin kullanımına sunar. Gerektiğinde eğitim kurumlarıyla paylaşır.</p> <p>9)Rehberlik ve psikolojik danışma hizmetlerine ilişkin ihtiyaç ve talepler doğrultusunda okul yöneticilerine, öğretmenlere ve rehber öğretmen/psikolojik danışmanlara yönelik düzenlenecek il veya ilçede seminer ve kurs gibi hizmet içi eğitim etkinliklerinin mahallî hizmet içi eğitim planına alınması için gerekli önerilerde bulunur.</p> <p>10)Eğitim kurumlarında görevli rehber öğretmen/psikolojik danışmanların bilgi ve becerilerini arttırmaya yönelik konferans, panel gibi bilimsel etkinlikler düzenler. Gerektiğinde üniversiteler veya diğer ilgili kurum ve kuruluşlardan uzman desteği alır.</p> <p>11)Hizmetlerde kullanılacak ölçme araçlarının tespiti, temini, geliştirilmesi ile rehberlik ve psikolojik danışma servislerine dağıtımı için yapılacak çalışmaları planlar ve yürütür. İhtiyaç halinde bu hizmetler çevrimiçi bilgi teknolojileri kullanılarak uzaktan verilebilir. Bölümde sunulan rehberlik ve psikolojik danışma hizmetleri Bakanlıkça hazırlanan etik yönerge doğrultusunda yürütülür.</p>
<b>ÖZEL EĞİTİM HİZMETLERİ BÖLÜMÜ</b>	Özel eğitim hizmetleri bölümü, bölüm başkanının sorumluluğunda rehberlik ve

araştırma merkezi müdürü tarafından görevlendirilen yeterli sayıda personelden oluşur. Özel eğitim hizmetleri bölümü; eğitsel değerlendirme ve tanılama, özel yetenekli bireylerin tanılanması, izleme ile araştırma geliştirme hizmet alanlarındaki görevlerini yerine getirir. Özel eğitim hizmetleri bölümü aşağıdaki görevleri yapar:

a)Eğitim öğretim yılı başında bölümün yıllık çalışma planını hazırlar.

b)Yıllık çalışma planını merkez komisyon toplantısında paylaşarak müdüre onaylatır.

c)Yıllık çalışma planını eğitim öğretim yılı boyunca uygular, gerektiğinde günceller.

ç)Yapılan çalışmaları eğitim öğretim yılı sonunda değerlendirir.

Hizmet alanlarına göre aşağıdaki görevleri yapar:

a) Eğitsel değerlendirme ve tanılama hizmet alanı kapsamında;

1)Eğitsel değerlendirme ve tanılama hizmetlerinden yararlanmak üzere rehberlik ve araştırma merkezine başvuran ya da yönlendirilen bireylere; randevu verir, dosya açar ve gerekli hizmetleri sunar.

2)Eğitsel değerlendirme ve tanılama hizmetlerinden yararlanmak üzere rehberlik ve araştırma merkezine başvuran bireylere ilişkin düzenlenen rapor ve bilgilerin gizliliğini sağlar.

3)Özel eğitim değerlendirme kuruluna ilişkin görev ve sorumluluklarını yerine getirir.

4)Destek eğitim önerilen bireylerin, engel türü ve derecesine, gelişim özelliklerine uygun eğitim planını hazırlar ve sonuçlarını değerlendirir.

5)Ailelerin ihtiyaçları doğrultusunda özel eğitim alanı ile ilgili aile eğitim programları düzenleyerek aile görüşmeleri yapar. Gerekli durumlarda rehberlik ve psikolojik danışma hizmetleri bölümü ile iş birliği yapılması için bölüm başkanına bilgi verir.

6)Eğitsel ve mesleki yönlendirmede bireylerin engel türü ve derecesine uygun kararların alınabilmesi için diğer alan uzmanlarıyla iş birliği yapar.

7)Eğitsel değerlendirme ve tanılaması yapılan bireye ait dosyanın sonuçlandırılması için gerekli tüm iş ve işlemlerin tamamlanmasını sağlar.

8)Hizmetlerde kullanılacak psikolojik ölçme araçları ile diğer araç ve tekniklerin tespiti,

temin ve geliştirilmesi için yapılacak çalışmaları planlar ve yürütür.

9)Eğitsel değerlendirme ve tanılama sürecinde bireye farklı psikolojik ölçme araçları uygulanması gerektiği durumlarda bölüm başkanına bilgi verir.

10)Eğitsel değerlendirme ve tanılama sonucunda ilk defa incelenen bireyler ile yeniden incelenen bireylerin eğitim tedbirinde değişiklik olduğu ve tanılama işlemlerinin sonuçlandırılmadığı durumlarda izleme hizmetlerinin yürütülmesi amacıyla bölüm başkanına bilgi verir.

11)Hizmet alanı kapsamındaki müşavirlik, iş birliği, izleme ve değerlendirme çalışmalarını koordinatörlük sistemiyle yürütür.

12)Eğitim kurumlarından koordinatörlük sistemi aracılığıyla iletilen diğer hizmet alanlarına ilişkin talepleri bölüm başkanına bildirir.

b)Özel yetenekli bireylerin tanılanması hizmet alanı kapsamında;

1)Tanılama amacıyla rehberlik ve araştırma merkezine başvuran bireyler için gerekli işlemleri yürütür.

2)Tanılama sonucunda aileye gerekli bilgilendirme çalışmalarını yapar.

3)Ailelerin ihtiyaçları doğrultusunda eğitim faaliyetleri düzenler, sonuçlarını izler ve değerlendirir.

4)Özel yetenekli bireylerin tanılama faaliyetleri kapsamında okullara müşavirlik hizmeti sunar.

5)Bilim ve sanat merkezlerine öğrenci tanılama ve yerleştirme sürecinde yapılacak olan çalışmaları planlar ve yürütür.

6)Tanılama ve yerleştirme süreci tamamlandığında ailelere bilgi verir.

c)İzleme hizmet alanı kapsamında;

1)Ailelerin ihtiyaçları doğrultusunda, rehberlik ve psikolojik danışma hizmetleri bölümü ile iş birliği yaparak aile eğitim programları düzenler, sonuçlarını izler ve değerlendirir.

2)Eğitim kurumlarında veli, idareci ve öğretmenlere, özel eğitim hizmetleri konusunda gerekli desteği sunar. Gerektiğinde bu hizmetlerin sunumunda, üniversiteler veya ilgili diğer kurum ve kuruluşlarla iş birliği yapar.

3)Sorumluluk bölgesindeki eğitim kurumlarında açılmış olan özel eğitim sınıflarında ve destek eğitim odalarında yapılan çalışmaları izlemek için il ve ilçe özel eğitim

hizmetleri kurulu ile gerekli çalışmaları yapar.

4)Özel eğitim ihtiyacı olan öğrencilerin öğretmenlerine ve velilerine yönelik eğitim etkinlikleri düzenler.

5)Özel eğitim ihtiyacı olan öğrencilerin okula uyum sürecini ve tüm alanlardaki gelişim sürecini öğrencinin devam ettiği eğitim kurumunun rehberlik ve psikolojik danışma servisi ile iş birliği yaparak takip eder.

6)Özel eğitim ihtiyacı olan bireyin ihtiyaçları doğrultusunda yapılan izleme çalışmalarının sonucu hakkında idareci, öğretmen ve aileye bilgi verir.

7)Talep edilmesi halinde okul/kurumların bireyselleştirilmiş eğitim programı geliştirme birimi toplantılarına katılım sağlar.

8)Hizmet alanı kapsamındaki müşavirlik, iş birliği, izleme ve değerlendirme çalışmalarını koordinatörlük sistemiyle yürütür.

9)Eğitim kurumlarından koordinatörlük sistemi aracılığıyla iletilen diğer hizmet alanlarına ilişkin talepleri bölüm başkanına bildirir.

ç)Araştırma geliştirme hizmet alanı kapsamında;

1)Özel eğitim hizmetlerine ilişkin oluşturulan yayınları özel eğitim ihtiyacı olan bireyler, aileler, öğretmenler ve ilgili kurumlar ile paylaşır.

2)Bölümün hizmetleriyle ilgili bilimsel gelişmeleri izler, gerektiğinde üniversiteler veya diğer ilgili kurum ve kuruluşlarla iş birliği yapar.

3)Bölgenin ihtiyaçları doğrultusunda bilimsel araştırma yöntem ve tekniklerini kullanarak her eğitim öğretim yılında en az bir araştırma yapar. Araştırma sonuçlarına göre rehberlik ve araştırma merkezi tarafından çalışmalar planlanır ve yürütülür.

4)Araştırma sonuçlarını raporlaştırarak Bakanlığa gönderir, gerektiğinde ilgili kurum ve kuruluşlarla paylaşır. Bu raporları kongre ve sempozyumlarda sunabilir, makale olarak yayımlayabilir.

5)Özel eğitim hizmetlerine ilişkin sorumluluk bölgesindeki ihtiyaçlar doğrultusunda projeler hazırlar.

6)Proje çalışmalarında gerektiğinde üniversiteler veya diğer ilgili kurum ve kuruluşlarla iş birliği yapar.

7)Proje çalışmalarında ihtiyaç duyduğunda eğitim kurumlarında çalışan özel eğitim



	<p>öğretmenlerinden destek alır.</p> <p>8)Proje raporlarını ve diğer ilgili kayıtları usulüne uygun olarak saklar.</p> <p>9)Özel eğitim öğretmenlerinin mesleki gelişimini desteklemek amacıyla müşavirlik hizmeti verir.</p> <p>10)İhtiyaç ve talepler doğrultusunda, öğretmenlere, ailelere ve bireylere görev alanı ile ilgili konularda seminer, konferans, atölye çalışması, panel gibi faaliyetler düzenler.</p> <p>11)Özel eğitim alanına ilişkin ihtiyaç ve talepler doğrultusunda okul yöneticilerine, öğretmenlere yönelik il veya ilçede düzenlenecek seminer ve kurs gibi hizmet içi eğitim etkinliklerinin mahallî hizmet içi eğitim planına alınması için gerekli önerilerde bulunur.</p>
<b>MERKEZ KOMİSYONU</b>	<p>Merkez komisyonu; rehberlik ve araştırma merkezinde görevli idareci ve personelden oluşur. Rehberlik ve araştırma merkezi çalışmalarının bütünlük içinde yürütülmesi ve koordinasyonu ile ilgili konuları görüşmek üzere biri öğretim yılı başında diğeri öğretim yılı sonunda olmak üzere yılda en az iki defa müdürün başkanlığında toplanır. Merkez komisyonunun görevleri şunlardır:</p> <p>a)Rehberlik ve araştırma merkezi bölümleri tarafından hazırlanan yıllık çalışma planlarını bölüm çalışmalarına göre inceler, değerlendirir ve karara bağlar.</p> <p>b)Sorumluluk bölgesinin rehberlik ve psikolojik danışma hizmetleri ile özel eğitim hizmetlerine ilişkin ihtiyaçlarını belirler, bu ihtiyaçlar doğrultusunda yapılacak faaliyetler ve alınacak önlemlere ilişkin ilgili birimlerle iş birliği yapar.</p> <p>c)Bölümlerin yıl içerisinde yaptığı çalışmalarını değerlendirir. Bir sonraki eğitim öğretim yılı çalışmalarını planlarken değerlendirme sonuçlarından yararlanır.</p>

## 2.4. Üst Politika Belgeleri Analizi

Müdürlüğümüze görev ve sorumluluk yükleyen amir hükümlerin tespit edilmesi için tüm üst politika belgeleri ayrıntılı olarak taranmış ve bu belgelerde yer alan politikalar incelenmiştir.

**Tablo-4. Üst Politika Belgeleri Analizi Tablosu**

Üst Politika Belgesi	İlgili Bölüm/Referans	Verilen Görevler/İhtiyaçlar
Milli Eğitim Bakanlığı Stratejik Planı	Tüm bölümler	Kurum müdürlüklerinin 2024-2028 stratejik planlarının hazırlanma sürecine rehberlik etmesi
Adana İl Milli Eğitim Müdürlüğü Stratejik Planı	Tüm bölümler	Kurum müdürlüklerinin 2024-2028 stratejik planlarının hazırlanma sürecine rehberlik etmesi
YÜREĞİR İlçe Milli Eğitim Müdürlüğü Stratejik Planı	Tüm bölümler	Kurum müdürlüklerinin 2024-2028 stratejik planlarının hazırlanma sürecine rehberlik etmesi
Milli Eğitim Temel Kanunu	Tüm bölümler	Türk milli eğitiminin düzenlenmesinde esas olan amaç ve ilkeler, eğitim sisteminin genel yapısı, öğretmenlik mesleği, okul bina ve tesisleri, eğitim araç ve gereçleri ile devletin eğitim öğretim alanındaki görev ve sorumluluğu ile ilgili temel hükümleri bir sistem bütünlüğü içinde sağlanması
Hayat Boyu Öğrenme Strateji Belgesi (2014-2018)	Tüm bölümler	Bütün bölümleri Hayat boyu öğrenme sisteminin etkinliğini ve verimliliğini artırmaya yönelik olarak hazırlanan faaliyetlerin taşrada koordinasyon ve yürütücülüğünün yapılması

## 2.5. Faaliyet Alanları ile Ürün ve Hizmetlerin Belirlenmesi

Yasal yükümlülükler ve mevzuat analizinden elde edilen çıktılar göz önünde bulundurularak, müdürlüğümüz faaliyet alanları analizi tamamlanmıştır. Tüm bölümlerin yürütmekte oldukları faaliyetler ve bu faaliyetlerin yasal dayanakları, Millî Eğitim Bakanlığı İl ve İlçe Millî Eğitim Müdürlükleri Yönetmeliği ile Standart Dosya Planı incelenerek belirlenmiştir.

**Tablo-5. Faaliyet Alanları / Ürün ve Hizmetler Tablosu**

<b>Faaliyet Alanı</b>	<b>Ürün/Hizmetler</b>
<b>Öğretim-egitim faaliyetleri</b>	Öğrenci İşleri Randevu işlemleri Müşavirlik hizmeti Eğitsel değerlendirme ve tanılama Seminerler Eğitim etkinlikleri
<b>Rehberlik faaliyetleri</b>	Öğrencilere rehberlik yapmak Velilere rehberlik etmek Kişisel-sosyal, eğitsel ve mesleki rehberlik faaliyetleri
<b>Sosyal faaliyetler</b>	Kaymakamlıkla yürütülen ortak proje çerçevesinde "Mobil RAM" projesi ile Rehber Öğretmen/Psikolojik Danışmanı olmayan okullara hizmet götürmek
<b>Sportif faaliyetler</b>	
<b>Kültürel ve sanatsal faaliyetler</b>	
<b>İnsan kaynakları faaliyetleri (mesleki gelişim faaliyetleri, personel etkinlikleri...)</b>	Sorumluluk bölgemizde bulunan okul/kurumlarda görev yapan rehber öğretmen/psikolojik danışmanlara yönelik mesleki gelişim atölyeleri, vakâ analizi çalışmaları, akademisyen destekli konferanslar.
<b>Okul aile birliği faaliyetleri</b>	
<b>Öğrencilere yönelik faaliyetler</b>	Milli Eğitim Bakanlığı hedeflerine dönük seminer etkinlikleri
<b>Ölçme-Değerlendirme faaliyetleri</b>	Bireyi tanımaya yönelik psikolojik ölçme araçları ve test dışı teknikler
<b>Öğrenme ortamına yönelik faaliyetler</b>	
<b>Ders dışı faaliyetler</b>	

## **2.6. Paydaş Analizi**

Paydaş analizi katılımcılığı sağlamanın en önemli aracıdır. İdarenin etkileşim içerisinde olduğu tarafların stratejik planla ilgili görüşlerin dikkate alınması, okul/kurum hizmetlerinden yararlananların ihtiyaçları doğrultusunda şekillendirilmesi ile stratejik planın paydaşlar tarafından sahiplenilmesini ve başarı düzeyinin artırılmasını sağlar. Her bir paydaşın rolü okul/kurumun gelişimi için çok önemlidir. Başarılı bir okul/kurumun en hayati bileşeni, tüm paydaşların olumlu katılımıdır. Paydaşlar iç paydaşlar ve dış paydaşlar olarak sınıflandırılır.

Kurumumuzun iç paydaşları kurum müdürü, müdür yardımcısı, özel eğitim öğretmenleri, psikolojik danışman/rehber öğretmenler, fizyoterapist ve destek personelidir. Etkileşim içinde olunan geniş bir dış paydaş kitlesi de bulunmaktadır. Paydaşlarımızın görüşleri bazen anket, sıklıkla düzenlenen toplantılar, elektronik ortamda iletilen öneriler de dâhil olmak üzere çeşitli yöntemlerle alınmaktadır. Okul/kurumda, tüm paydaşların katılım fırsatlarına sahip olması önemlidir. Bunun için anahtar fırsat, onları stratejik planlama sürecine dâhil etmektir. Bu süreçte paydaşların görüşlerinin alınması ve değerlendirilmesi çok önemlidir.

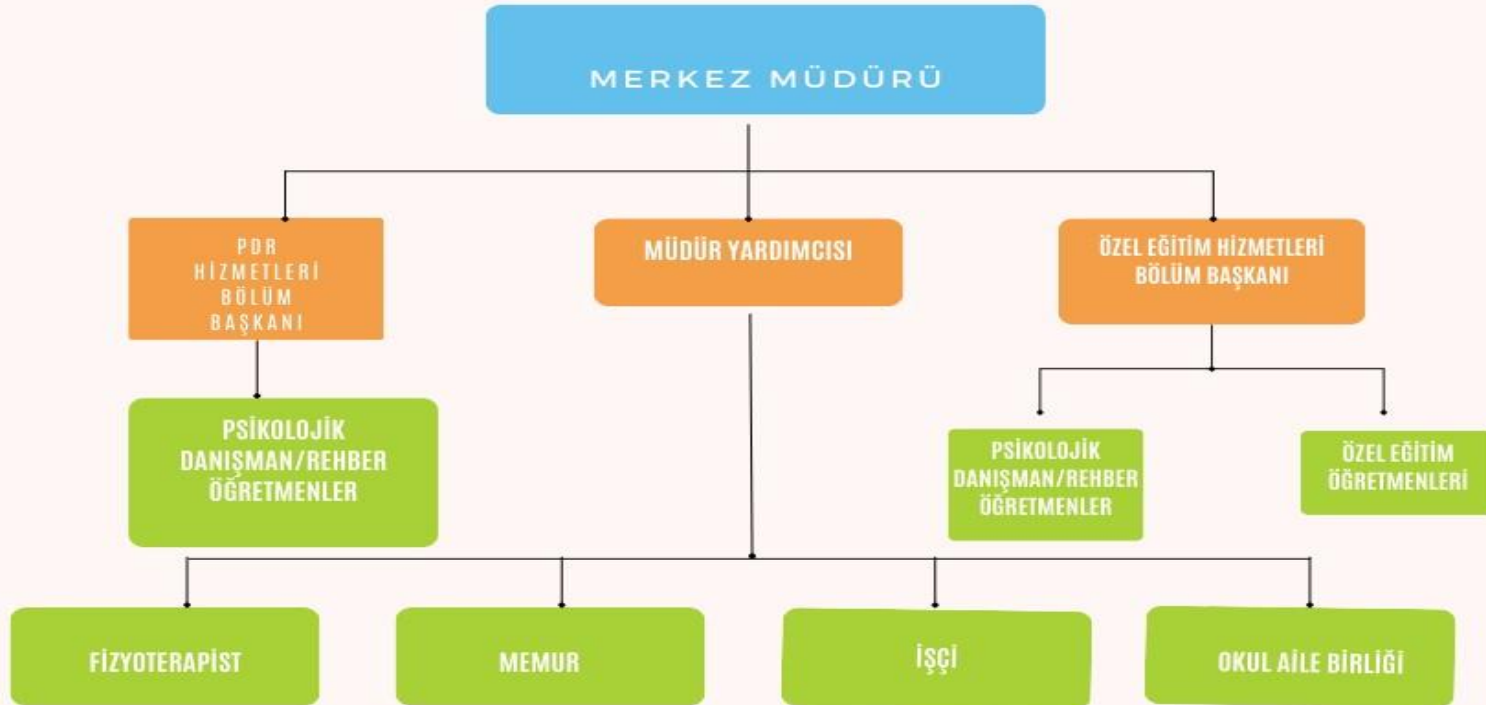
**Tablo 6. Öğretmen Anketi Sonuçları**

Sıra No	MADDELER	Evet (%)	Hayır(%)
1	Kurumumuzda alınan kararlar, çalışanların katılımıyla alınır.	%91.4	%8.6
2	Kurumdaki tüm duyurular çalışanlara zamanında iletilir.	%91.7	%8.3
3	Her türlü ödüllendirmede adil olma, tarafsızlık ve objektiflik esastır.	%88.6	%11,4
4	Kendimi, kurumun değerli bir üyesi olarak görürüm.	%91	%9
5	Çalıştığım kurum bana kendimi geliştirme imkânı tanımaktadır.	%87	%13
6	Merkezimizde teknik araç ve gereç yönünden yeterli donanıma sahiptir.	%74.3	%25.7

7	Merkezimizde çalışanlara yönelik sosyal ve kültürel faaliyetler düzenlenir.	%60	%40
8	Merkezimizde öğretmenler arasında ayırım yapılmamaktadır.	%91,4	%8,6
9	Merkezimizde alanımızda gelişimimizi artıracak yurt dışı hareketliliği imkânı bulunmaktadır.	%54.3	%45.7
10	Yöneticilerimiz, yaratıcı ve yenilikçi düşüncelerin üretilmesini teşvik etmektedir.	%92.9	%7,1
11	Yöneticiler, kurumun vizyonunu, stratejilerini, iyileştirmeye açık alanlarını vs. çalışanlarla paylaşır.	%91.4	%8,6
12	Merkezimizde sadece öğretmenlerin kullanımına tahsis edilmiş yerler yeterlidir.	%60	%40
13	Alanıma ilişkin yenilik ve gelişmeleri takip eder ve kendimi güncellerim.	%100	%0
14	Merkezimizde öğretmenlere yönelik faydalı hizmet içi eğitim faaliyetleri düzenlenmektedir.	%64.3	%35.7
15	Merkez yönetimi kurum kültürünün oluşturulması ve geliştirilmesi için her türlü desteği vermektedir.	%87.1	%12.9
16	Merkezde çalışanların dinlenme zamanına özen gösterilir.	%87.7	%12.3

2.7. Kuruluş İçi Analiz  
2.7.1. Teşkilat Yapısı

YÜREĞİR REHBERLİK VE ARAŞTIRMA MERKEZİ TEŞKİLAT YAPISI





## 2.7.2. İnsan Kaynakları

**Tablo-7. 2023-2024 Eğitim-Öğretim Yılı Kurumdaki Çalışan Bilgileri Sayısı**

Çalışanın Ünvanı	Görevleri
Kurum Müdürü	Sevk ve idare
Müdür Yardımcısı	İdari işler, yazışmalar
Öğretmenler	Eğitsel değerlendirme, psikolojik danışma, rehberlik
Yardımcı Hizmetler Personeli	Çay ocağı, temizlik işleri vb.

**Tablo 8. İdari Personelin Hizmet Süresine İlişkin Bilgiler**

Hizmet Süreleri	2024 Yılı İtibarıyla	
	Kişi Sayısı	%
1-4 Yıl		
5-6 Yıl		
7-10 Yıl		
10.....Üzeri	2	100

**Tablo 9. Okul/Kurumda Oluşan Yönetici Sirkülasyonu Oranı**

	Yıl İçerisinde Okul/Kurumdan Ayrılan Yönetici Sayısı			Yıl İçerisinde Okul/Kurumda Göreve Başlayan Yönetici Sayısı		
	2021	2022	2023	2021	2022	2023
TOPLAM			2			1

**Tablo 10. İdari Personelin Katıldığı Hizmet İçi Programları**

Adı ve Soyadı	Görevi	Katıldığı Çalışmanın Adı	Katıldığı Yıl
Havva BAYAR	Müdür	<ul style="list-style-type: none"><li>Soruşturma Teknikleri Kursu</li><li>Etik Eğitimi Semineri</li><li>Risk Analizi Kursu</li><li>İlkokulda Drama Eğitimi Semineri</li><li>Okul Öncesinde Drama Eğitimi Semineri</li><li>Oyun Terapisinin Eğitim Ortamında Kullanımı Semineri</li><li>Öğretimsel Liderlik Semineri</li><li>Yönetimsel Beceriler</li></ul>	2024

		<ul style="list-style-type: none"> <li>Semineri</li> <li>Eğitsel Nörobilim Semineri</li> <li>Hijyen Eğitimi Semineri</li> <li>Okullarda Hijyen Eğitimi Semineri</li> <li>TÜBİTAK Projesi Hazırlama Yöntem ve Teknikleri Semineri</li> <li>Yetişkin Eğitimi ve Beden Dili Kursu</li> <li>Proje Danışmanlığı Eğitici Eğitimi Kursu</li> <li>Eğitim Kurumları Yöneticileri Gelişim Semineri</li> </ul>	
<b>Cuma YEŞİLAĞAÇ</b>	<b>Müdür Yardımcısı</b>	<ul style="list-style-type: none"> <li>Soruşturma Teknikleri Kursu</li> <li>Etik Eğitimi Semineri</li> <li>Okulda Bağımlılığa Müdahale (OBM) Uygulayıcı Eğitimi Kursu</li> <li>Risk Analizi Kursu</li> <li>Çalışanların Temel İş Sağlığı ve Güvenliği Eğitimi Kursu (Tehlikeli/Az Tehlikeli İşyerleri)</li> </ul>	2024

**Tablo 11. Öğretmenlerin Hizmet Süreleri (2024 Yılı İtibarıyla)**

Hizmet Süreleri	Kadın	Erkek	Toplam
1-3 Yıl	5	2	7
4-6 Yıl	0	1	1
7-10 Yıl	2	3	5
11-15 Yıl	2	1	3
16-20	1	3	4
21 ve üzeri	0	2	2

**Tablo 12. Çalışanların Görev Dağılımı**

Çalışanın Ünvanı	Görevleri
<b>Okul /Kurum Müdürü</b>	<ul style="list-style-type: none"> <li>a) Rehberlik ve Araştırma Merkezini ilgili mevzuat doğrultusunda yönetmek.</li> <li>b) Eğitim ve çerçeve planlarını hazırlama, uygulama, değerlendirme süreçlerini izleyip gerekli tedbirleri almak.</li> <li>c) Merkez Komisyonuna başkanlık etmek.</li> <li>d) RAM modülü üzerinden ilgili iş ve işlemleri</li> </ul>

	yürütmek
<b>Müdür Yardımcısı</b>	<p>a) İlgili mevzuat kapsamında iş ve işlemleri yürütmek.</p> <p>b) RAM'da oluşturulan kurul, komisyon ve ekiplerde verilen görevleri yerine getirmek.</p> <p>c) Müdürün görev almadığı kurul, komisyon ve ekiplere başkanlık etmek.</p> <p>ç) Belge, defter, çizelge ve formlarla ilgili iş ve işlemleri yürütmek.</p> <p>d) Müdür tarafından verilen diğer görevleri mevzuata uygun olarak yerine getirmek.</p>
<b>Psikolojik Danışman/Rehber Öğretmen</b>	<p>a)Görevlendirildiği hizmet alanına ilişkin çalışmalarını yürütür.</p> <p>b)Görevlendirildiği hizmet alanına ilişkin çalışmalar kapsamında eğitim kurumlarındaki rehberlik ve psikolojik danışma servisleri ile idareci ve öğretmenlere müşavirlik eder.</p> <p>c)Görevlendirildiği hizmet alanına ilişkin çalışmalar kapsamında veli, öğretmen, idareci, diğer kişi, kurum ve kuruluşlar ile gerektiğinde iş birliği yapar.</p> <p>ç)Doğal üyesi olduğu veya kurum yönetimi tarafından görevlendirildiği kurul ve komisyonlara katılır.</p> <p>d)Bölümün hizmetleriyle ilgili bilimsel gelişmeleri izler, güncel uygulamalardan yararlanır.</p> <p>e)Koordinatörlük görevi verilmesi halinde sorumlu olduğu eğitim kurumlarına müşavirlik hizmeti sunar. Eğitim kurumlarının rehberlik ve psikolojik danışma hizmetlerine ilişkin çalışmalarını izler ve değerlendirir.</p> <p>f)Görevlendirilmesi halinde rehber öğretmen/psikolojik danışmanı bulunmayan eğitim kurumlarında okul rehberlik ve psikolojik danışma hizmetleri yürütme komisyonu toplantılarına katılır.</p> <p>g)Rehberlik ve araştırma merkezi müdürünün vereceği rehberlik ve psikolojik danışma hizmetleri ile ilgili diğer görevleri yapar.</p> <p>(2)Özel eğitim hizmetleri bölümünde görevli rehber öğretmen/psikolojik danışman aşağıdaki görevleri yapar:</p> <p>a)Eğitsel değerlendirme ve tanılama sürecinde psikolojik ölçme araçlarını uygular, sonuçları hakkında veliye ve ilgili özel eğitim öğretmenine bilgi verir. Bireylerin eğitsel performans düzeyini belirleme çalışmalarına katılır.</p> <p>b)Görevlendirildiği takdirde özel eğitim</p>

	değerlendirme kurulunda yer alır.
<b>Ozel Eğitim Öğretmeni</b>	<p>a)Görevlendirildiği hizmet alanına ilişkin çalışmaları yürütür.</p> <p>b)Bireylerin, eğitsel değerlendirme, tanılama ve eğitsel performans düzeylerini belirleme ve izleme çalışmalarına katılır.</p> <p>c)Eğitsel değerlendirme ve tanılama hizmeti kapsamında incelediği bireylerin, yetersizlik türü ve derecesine, gelişim özelliklerine, mevcut performansına, çevredeki eğitim olanaklarından en az sınırlandırılmış eğitim ortamlarından yararlanmasına yönelik kararlarının alınmasında özel eğitim değerlendirme kuruluna görüşlerini sunar. İncelemeyi yapan öğretmen kurulda alınan karar doğrultusunda bireyin performansına yönelik destek eğitim planını MEBBİS-RAM Modülüne işler.</p> <p>ç)Özel eğitim ihtiyacı olan bireylerin ihtiyaçlarına ilişkin gerekli bilgilendirmeyi, zihinsel engeli olmayan 18 yaşından büyük bireylerin kendisine, veli/vasisine ve okula kayıtlı bireyler için de öğretmeni ve okul yöneticisine yapar.</p> <p>d)Eğitsel ve mesleki yönlendirmede bireylerin yetersizlik türü ve derecesine uygun kararlar alabilmek için diğer alan uzmanlarıyla iş birliği yapar.</p> <p>e)Görev alanı ile ilgili bölüm başkanının koordinasyonunda eğitim etkinlikleri düzenler.</p> <p>f)İhtiyaç duyulması hâlinde alanı ile ilgili konularda hizmet içi eğitim faaliyetleri düzenler ve bu faaliyetlerde görev alır.</p> <p>g)Bireylerin gelişimini ve eğitimini izler, beklenen gelişimi gösteremeyen çocuklar için ilgili meslek uzmanlarıyla iş birliği yapar.</p> <p>ğ)Eğitsel değerlendirme ve tanılama ile izleme sürecinde özel eğitim ihtiyacı olan bireylerdeki gelişmeleri takip ederek öğrenci dosyasına kaydeder.</p> <p>h)Alanıyla ilgili araştırma ve inceleme yapar, gelişmeleri izler, görevlerinde bunlardan yararlanır.</p> <p>ı)Özel eğitim hizmetleri ile ilgili mevzuat doğrultusunda tanımlanmış diğer görevleri yerine getirir.</p> <p>i)Görevlendirilmesi hâlinde ilgili kurullarda görev alır.</p> <p>j)Görevlendirildiği hizmet alanına ilişkin çalışmalar kapsamında eğitim kurumlarındaki idareci ve öğretmenlere müşavirlik eder.</p>

	<p>k)Koordinatörlük görevi verilmesi halinde sorumlu olduğu eğitim kurumlarına müşavirlik hizmeti sunar. Eğitim kurumlarının özel eğitim hizmetlerine ilişkin çalışmalarını izler ve değerlendirir.</p> <p>l)Görevlendirildiği bölüme ilişkin rehberlik ve araştırma merkezi müdürünün vereceği diğer görevleri yapar.</p>
<b>Fizyoterapist</b>	<p>Bireylerin yetersizliklerinden kaynaklı ağrıyı, özürlü ve yeteneklerini özel ölçme, değerlendirme ve inceleme yöntemleri ile belirleyerek hekimin tanısına göre, fonksiyonun ve fonksiyonel kapasitenin geliştirilmesine yönelik fizyoterapi ve rehabilitasyon programını planlar, uygular ve tekrar değerlendirerek rapor eder.</p>

**Tablo 13. Kurum Rehberlik Hizmetleri**

Mevcut Kapasite				Mevcut Kapasite Kullanımı ve Performans					
Psikolojik Danışman Norm Sayısı	Görev Yapan Psikolojik Danışman Sayısı	İhtiyaç Duyulan Psikolojik Danışman Sayısı	Görüşme Odası Sayısı	Danışmanlık Hizmeti Alan			Rehberlik Hizmetleri İle İlgili Düzenlenen Eğitim/Paylaşım Toplantısı vb. Faaliyet Sayısı		
				Öğrenci Sayısı	Öğretmen Sayısı	Veli Sayısı	Öğretmenlere Yönelik	Öğrencilere Yönelik	Velilere Yönelik
11	11	0	5	2571	3000	953	10	43	2

**Tablo 14. Kurumdaki Mevcut Hizmetli/ Memur Sayısı**

	Görevi	Erkek	Kadın	Eğitim Durumu	Hizmet Yılı
1	Memur	1		Lise	25
2	Hizmetli		1	İlkokul	9

### 2.7.3. Teknolojik Kaynak Durumu

Müdürlüğümüzde, bilgi ve teknolojik kaynaklardan en verimli şekilde yararlanılmaktadır. Eğitsel değerlendirme yapılan öğrencinin raporuna yönelik bilgiler MEBBİS RAM Modülüne, psikolojik danışma ve rehberlik faaliyetleri e-Rehberlik sistemine işlendiği için çoğu çalışma elektronik ortam üzerinden de desteklenmektedir. Bilgisayar ve internet bağlantısı bu noktada kurum için elzemdir.

**Tablo-15. Yüreğir Rehberlik ve Araştırma Merkezi Teknolojik Kaynaklar Tablosu**

Bölüm/Materyal/Araç-Gereç Adı	Sayı	İhtiyaç
Derslik sayısı	18	
Bölüm başkanı odası sayısı	2	
Fotokopi, yazıcı makinesi sayısı	7	
Bilgisayar sayısı	18	
Tablet, mobil cihaz vb. sayısı	11	
Projeksiyon cihazı sayısı	2	
TV	4	
İnternet bağlantı hızı	24 Mbps Limitsiz Meb	

**Tablo-16. Yüreğir Rehberlik ve Araştırma Merkezi Fiziki Mekanlar**

Fiziki Mekân	Var	Yok	Adedi	İhtiyaç	Açıklama
Oğretmenler Odası	X		1		
Depo	X		1		
Kütüphane		X	1	1	
Rehberlik Servisi	X		5		
Özel Eğitim Odası	X		7		
Kurul Odası	X		1		
Test Odası	X		2		
Toplantı Salonu	X		1		
Oyun Terapisi Odası	X		1		
Mescid	X		1		
Veli Bekleme Salonu	X		1		
Mutfak	X		1		

Arşiv	X		1		
Kantin	X				

**Tablo 17. Kurum Bölümleri**

<b>KURUM BÖLÜMLERİ</b>	
Okul Kat Sayısı	3
Derslik Sayısı	18
Derslik Alanları (m2)	200
Kullanılan Derslik Sayısı	18
İdari Odaların Alanı (m2)	48
Öğretmenler Odası (m2)	24
Okul Oturma Alanı (m2)	492
Okul Bahçesi (Açık Alan)(m2)	2000
Okul Kapalı Alan (m2)	492
Tuvalet Sayısı	12

## 2.7.4. Mali Kaynaklar

**Tablo 18. Harcama Kalemler**

Harcama Kalemi	Çeşitleri
Personel	Sözleşmeli olarak çalışan personelin (sekreter temizlik, güvenlik) ücret, vergi, sigorta vb. giderleri
Onarım	Okul/kurum binası ve tesisatlarıyla ilgili her türlü küçük onarım; makine, bilgisayar, yazıcı, toner, asansör, kompasizasyon vb. bakım giderleri
Sosyal-sportif faaliyetler	Etkinlikler ile ilgili giderler
Temizlik	Temizlik malzemeleri alımı
İletişim	Telefon, faks, internet, posta, mesaj giderleri
Kırtasiye	Her türlü kırtasiye ve sarf malzemesi giderleri

Kurumun mali kaynakları, genel bütçe, okul-aile birliği gelirleri vb. gelirler harcama kalemleri ortaya konulmuştur. Enflasyon oranı da dikkate alınarak plan dönemi boyunca gerçekleşecek kaynak artışı tahmini olarak belirlenmiştir.

**Tablo.19. Kaynak Tablosu**

Kaynaklar	2024	2025	2026	2027	2028
Genel Bütçe	300000	350000	400000	450000	500000
Okul Aile Birliği	7000	15000	20000	25000	30000

Okulumuzun genel bütçe ödenekleri, okul aile birliği gelirleri ve diğer katkılarda dâhil olmak üzere gelir ve giderlerine ilişkin son üç yıl gerçekleşme bilgileri alttaki tabloda verilmiştir.

**Tablo-20. Okul Aile Birliği Gelir-Gider Durumu**

Yıl	Gelir Miktarı	Gider Miktarı
2021	225.750.18TL	223.913.48TL
2022	302.494.98TL	295.494.98TL
2023	556.996.17TL	549.996.17TL

## 2.7.5. İstatistiki Veriler

İstatistiki bilgiler kapsamında incelenen hususlar:

Kurumumuz personeli görevini başarıyla yürütmekte, yaz aylarında da hizmet vermeye devam eden kurumumuzda hizmet almak isteyenleri mağdur etmemek adına yıllık izinler iş yoğunluğuna göre öğretmenlerle görüşülerek kullanılmaktadır. Kurum işleyişinin



aksamaması adına denge gözetilmeye çalışılmaktadır. Bu konuda öğretmenlerimiz özverili davranmaktadır. İzin ya da rapor alma sıklığı düşüktür. Zorunlu hâller dışında genelde izin talep edilmemektedir.

Hizmet bölgemizde Yüreğir ilçesine bağlı tüm okullarda psikolojik danışma ve rehberlik faaliyetleri yürütülmektedir. Psikolojik Danışmanı/Rehber Öğretmeni olmayan okullara kurumumuz personeli müşavirlik hizmeti vermektedir.

Özel eğitime gereksinim duyan bireylerin eğitsel değerlendirme ve tanılama süreçleri titizlikle yürütülmektedir. Kurumumuz Özel Eğitim Bölümünün yıllık incelediği birey sayısı yaklaşık olarak 5000'e ulaşmaktadır. Bu açıdan Türkiye'deki en yoğun RAM'lardan bir tanesidir.

Kurumumuz klima ile ısınmaktadır. Her yıl düzenli olarak bakımları yapılmaktadır.

Adana Şehir Hastanesi, Çukurova Üniversitesi, Aile ve Sosyal Hizmetler İl Müdürlüğü, Adana Barosu, Yeşilay gibi birçok kurum ve kuruluşla hizmet bölgemizde görev yapan rehber öğretmen/psikolojik danışmanların mesleki bilgi/becerilerini arttırmak amacıyla konferans, atölye, seminer vb. eğitim etkinlikleri düzenlenmiştir. Paydaşlarla koordinasyon ve iletişim üst seviyede tutulmaya devam edilecektir. Yüreğir Rehberlik ve Araştırma Merkezi Müdürlüğü'nün durum analizi çalışmalarında tespit edilen tespit/ihtiyaç alanları, planın geleceğe yönelim bölümü ile ilişkilendirilmesi ve buradan hareketle hedef, gösterge ve eylemlerin belirlenmesi sağlanmaktadır.

## 2.8. GZFT Analizi

Okulumuzun temel istatistiklerinde verilen okul künyesi, çalışan bilgileri, bina bilgileri, teknolojik kaynak bilgileri ve gelir gider bilgileri ile paydaş anketleri sonucunda ortaya çıkan sorun ve gelişime açık alanlar iç ve dış faktör olarak değerlendirilerek GZFT tablosunda belirtilmiştir. Dolayısıyla olguyu belirten istatistikler ile algıyı ölçen anketlerden çıkan sonuçlar tek bir analizde birleştirilmiştir.

Kurumun güçlü ve zayıf yönleri donanım, malzeme, çalışan, iş yapma becerisi, kurumsal iletişim gibi çok çeşitli alanlarda kendisinden kaynaklı olan güçlülükleri ve zayıflıkları ifade etmektedir.



**Tablo 21. GZFT Analiz Tablosu**

<b>GÜÇLÜ YÖNLER</b>	<b>ZAYIF YÖNLER</b>
<ul style="list-style-type: none"><li>• Çalışanların eğitim düzeylerinin yüksek olması ve nitelik yönüyle çeşitlilik göstermesi.</li><li>• Kurumun hedeflerini gerçekleştirmeyi sağlayacak bilgi, beceri ve deneyime sahip olması.</li><li>• Ekip çalışmasını benimsemesi, yeniliğe açık, hümanist bir dünya görüşüne sahip olması, dinamik, bilim uzmanlığına sahip olması.</li><li>• İletişim kaynaklarını aktif olarak kullanabilmesi.</li><li>• Yeterli psikolojik danışma ve rehberlik servisinin bulunması.</li><li>• Bakanlık ödeneğinin kaynak sağlaması,</li><li>• Okul aile birliğinin varlığı ve maddi kaynak sağlaması,</li><li>• Kalite geliştirme ve iyileştirme çalışmalarının verimli bir şekilde ortak kararlarla yürütülmesi, öğretmen-idare iletişiminin açık olması.</li><li>• Yönetim kadrosunun birbiri ile uyum içinde çalışması.</li><li>• Şeffaf ve hesap verilebilir bir yönetim tarzının olması.</li></ul>	<ul style="list-style-type: none"><li>• İstenilen düzeyde hizmet içi eğitim yapılamaması,</li><li>• Kuruma ulaşımın zor olması</li><li>• Velilerin engelli bireylerin eğitimi konusunda bilinçsiz ve isteksiz olması</li><li>• Kurumun özel eğitim kapsamında çok fazla sayıda birey ve veliye hizmet vermesinin diğer hizmetleri kısıtlaması.</li></ul>
<b>FIRSATLAR</b>	<b>TEHDİTLER</b>
<ul style="list-style-type: none"><li>• Bakanlığın özel eğitim hizmetleri ile ilgili geliştirmiş olduğu stratejiler ve vermiş olduğu önemin özel eğitim uygulamalarına daha çok işlevsellik kazandırması.</li><li>• Eğitim sisteminde hayat boyu öğrenme ve hayat boyu rehberlik felsefesinin benimsenmesi.</li><li>• 5378 sayılı kanunla özel eğitime ihtiyacı olan bireylerin destek eğitim hizmetlerine devletin katkı sağlaması.</li><li>• Özel eğitim ve Rehberlik hizmetleri için ayrılan bütçenin geçmiş dönemlere oranla artırılmasıyla bu alanda ihtiyaç duyulan araç gereç teminini kolaylaştırması.</li><li>• Ülke çapında rehberlik ve özel eğitim hizmetleri veren kurumların yaygınlaştırılması bu sayede halkın özel eğitim ve rehberlik hizmetleri ile ilgili bilgi sahibi olması ve dezavantajlı bireylere karşı bilinçli ve özverili olunması.</li><li>• Rehberlik ve psikolojik danışma hizmetlerinde insan kaynaklarının yetiştirilmesine yönelik hizmet içi eğitimlerin önemsenmesi.</li></ul>	<ul style="list-style-type: none"><li>• Ailelerin ekonomik sıkıntıları ve Okul Çağındaki Çocukların Çalıştırılması</li><li>• Ailelerin özel gereksinimli çocuklara karşı ekonomik yetersizliklerinden dolayı gerekli eğitim ve sorumluluğu üstlenmemeleri.</li><li>• İlimizin yoğun iç ve dış göç alması.</li><li>• Ailelerin eğitim öğretim faaliyetlerine istenen düzeyde katılmaması.</li><li>• İç ve dış göç nedeni ile ilimizin akademik başarısının olumsuz etkilenmesi.</li><li>• Yoğun iç ve dış göç alan ilçelerimizde hizmet sunduğumuz vatandaşlar arasındaki sosyal, kültürel ve ekonomik farklılıkların olması.</li><li>• Okullarda şiddet olaylarının artması.</li><li>• Mevcut teknolojik malzemelerin güncel ihtiyaçlara cevap verememesi, yenilerinin maliyetinin yüksek olması.</li></ul>

## 2.9. PEST Analizi

PEST Analizi, stratejik planlama yaparken içinde yer aldığımız çevresel faktörleri irdelememize yarayan, bunların üzerimizdeki etkilerinin neler olduğunu ve neler olacağını görmekte kullandığımız Politik, Ekonomik, Sosyal ve Teknolojik anlamda çevrenin ne olduğunu ve nereye gitmekte olduğunu gösteren bir analizdir. Okulumuz ve çevremizdeki politik, ekonomik, sosyal-kültürel ve teknolojik faktörler analiz edilmiştir. PEST Analizi geleceğe yönelik vizyonun geliştirilmesi açısından da oldukça önemlidir. Kurumun, çevresindeki ve hatta dünyadaki değişimi algılayarak bu değişime daha kıvılcık ve esnek bir biçimde uyum göstermesini sağlar ve kurumun kontrolü dışında olan faktörleri takip etmeyi kolaylaştırır.

**Tablo 22. PESTLE Analiz Tablosu**

<b>Politik-Yasal etkenler</b>	<b>Ekonomik etkenler</b>
Kalkınma Planı ve Orta Vadeli Program, Bakanlık, il ve ilçe stratejik planlarının incelenmesi, Yasal yükümlülüklerin belirlenmesi, Oluşturulması gereken kurul ve komisyonlar, Okul/kurum çevresindeki politik durum.	Okul/kurumun bulunduğu çevrenin genel gelir durumu, İş kapasitesi, Okul/kurumun gelirini arttırıcı unsurlar, Okul/kurumun giderlerini arttırıcı unsurlar, Tasarruf sağlama imkânları, İşsizlik durumu, Mal-ürün ve hizmet satın alma imkânları, Kullanılabilir bütçe
<b>Sosyokültürel etkenler</b>	<b>Teknolojik etkenler</b>
Aile yapısındaki değişimler (geniş aileden çekirdek aileye geçiş, erken yaşta evlenme vs.), Nüfus artışı, Göç, Nüfusun yaş gruplarına göre dağılımı, Beslenme alışkanlıkları, Değerler, mesleki etik kuralları vb. Toplumun eğitimden beklentilerinin akademik başarıya odaklı olmasının eğitime olumsuz etkisi, Suriye’de yaşanan iç savaştan kaçan sığınmacıların uyum sorunu, Sosyal aktivitelerin yapılacağı yeterli alan olmaması, Ailelerin eğitim seviyelerinin düşük olması.	Kurumun teknoloji kullanım durumu e- Devlet uygulamaları, Dijital Platformlar üzerinden uzaktan eğitim imkânları, Okul/kurumun sahip olmadığı teknolojik araçlar Personelin teknoloji kullanım kapasiteleri, Personelin sahip olduğu teknolojik araçlar, Teknoloji alanındaki gelişmeler, Merkezi yönetimlerin bakım-onarım ve yenileme için yeterince ödenek aktarmaması, Toplumun teknolojideki olumsuz gelişmelerin etkisinde kalması ve sanal alemin yeterince denetlenememesi.
<b>Çevresel Etkenler</b>	
Hava ve su kirlenmesi, Toprak yapısı, Bitki örtüsü, Doğal afetler (Deprem kuşağında bulunma, Covid 19 vb. salgın hastalıklar)	

## 2.10. Tespit ve İhtiyaçların Belirlenmesi

Yüreğir Rehberlik ve Araştırma Merkezi Müdürlüğü'nün durum analizi çalışmalarında tespit edilen tespit/ihtiyaç alanları, planın geleceğe yönelim bölümü ile ilişkilendirilmesi ve buradan hareketle hedef, gösterge ve eylemlerin belirlenmesi sağlanmaktadır.

**Tablo 23. Tespit ve İhtiyaçların Belirlenmesi**

Durum Analizi Aşamaları	Tespitler	İhtiyaçlar
<b>Uygulanmakta Olan Stratejik Planın Değerlendirilmesi</b>	İzleme ve değerlendirme çalışmalarında geliştirilmesi gereken yönler belirlenmiştir.	Daha sistematik ve verimli bir değerlendirme yöntemi benimsenmesi.
<b>Paydaş Analizi</b>	Özellikle dış paydaşların Yüreğir RAM hizmet ve görevleri hakkında bilgi düzeylerinin çeşitli sebeplerle yeterli olmaması	Doğru, zamanında ve etkili iş birliğini sağlayacak iletişim yollarının ve bilgilendirme çalışmalarının artırılması
<b>Kurum İçi Analiz</b>	Çalışanlara yönelik sosyal ve kültürel faaliyetlerin yetersizliği	Olumlu kurum iklimi çerçevesinde sosyal etkinliklere daha fazla yer verilmesi
<b>Teknoloji ve Bilişim Altyapısı Analizi</b>	Yüreğir RAM Kayıt Otomasyon sisteminin hayata geçirilmesi, eğitsel değerlendirme işlemlerinde kolaylık sağlanması	Kayıt ve arşiv sistemi için teknolojik yapının güncellenmesi
<b>İnsan Kaynakları Yetkinlik Analizi</b>	Eğitim öğretim sınıfı dışında çalışan kalifiye ve yeterli personele ihtiyaç duyulması	Söz konusu personelin istihdamı sağlanarak müdürlüğümüzün insan kaynakları gücünün desteklenmesi

## 3. GELECEĞE BAKIŞ

Okul Müdürlüğümüzün misyon, vizyon, temel ilke ve değerlerinin oluşturulması kapsamında öğretmenlerimiz, öğrencilerimiz, velilerimiz, çalışanlarımız ve diğer paydaşlarımızdan alınan görüşler, sonucunda stratejik plan hazırlama ekibi tarafından

oluşturulan Misyon, Vizyon, Temel Değerler; Okulumuz üst kurulana sunulmuş ve üst kurul tarafından onaylanmıştır

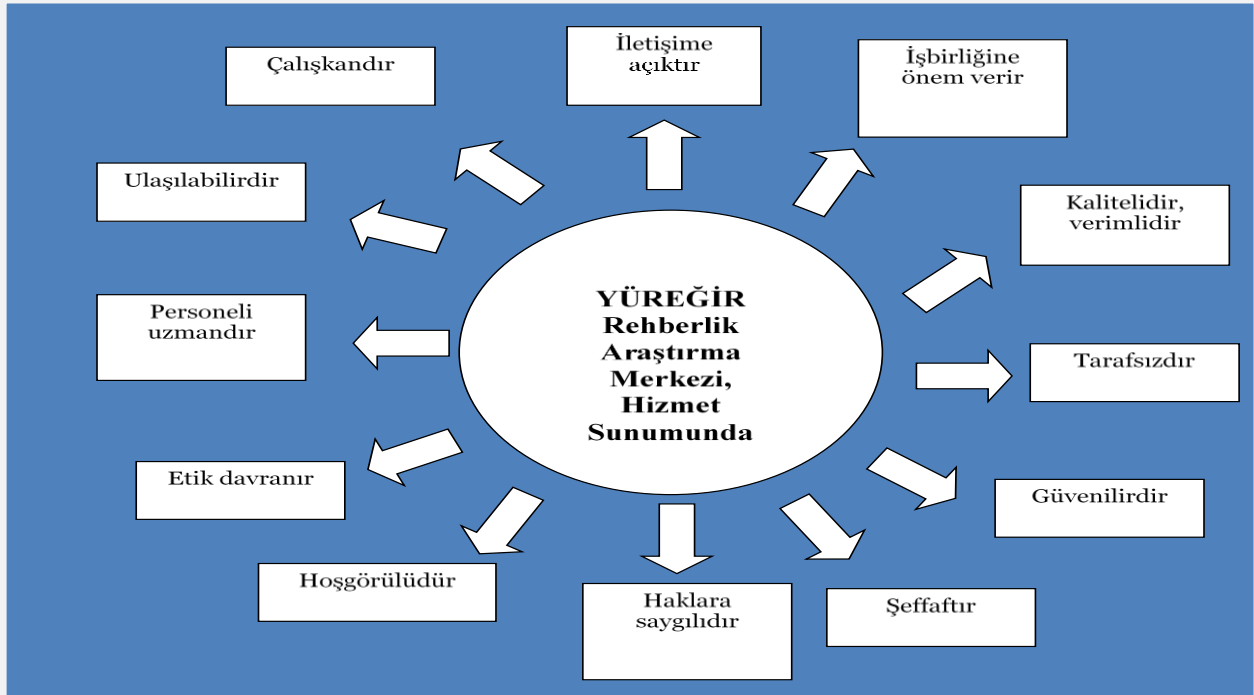
### 3.1.Misyon

Rehberlik ve Psikolojik Danışma Hizmetleri ile Özel Eğitim Hizmetlerinin amaçları doğrultusunda; hizmet bölgesindeki öğrenci ve bireylerin duygusal, zihinsel, bedensel ve sosyal gelişimini olumsuz etkileyen faktörleri önleyici ve bireylerin kendilerini gerçekleştirmesine yardımcı olacak çalışmalar ortaya koymak ve hizmet alanı ile ilgili yaptığı çalışmalarla okul ve kurumlara rehberlik etmek. Kurumdan hizmet alan tüm bireylerin kurumun paydaşları ve ev sahibi olduklarını hissettirmek. Herkese eşit mesafede ve memnuniyeti en yüksek düzeyde bulundurmak. Güler yüzlü hizmet sağlamak

### 3.2.Vizyon

Yüreğir Rehberlik ve Araştırma Merkezi olarak “Eğitimde feda edilecek tek bir fert yoktur.” Fikrini benimseyerek bireylerin ilgi, istek, yetenek ve ihtiyaçları doğrultusunda hizmet sunmak.

### 3.3. Temel Değerler



Şekil B: Temel Değerlerimiz

## 4. AMAÇ, HEDEF VE STRATEJİLERİN BELİRLENMESİ

### 4.1. Amaçlar

Tablo-24. Stratejik Amaçlar, Hedefler

<b>AMAÇ 1(A1)</b>	Rehberlik ve araştırma merkezlerince sunulan özel eğitim hizmetlerinin geliştirilmesini sağlamak
<b>Hedef 1.1 (H1.1)</b>	Erken tanılamamanın önemine yönelik farkındalık artırılacaktır.
<b>Hedef 1.2 (H1.2)</b>	Eğitsel değerlendirme ve tanılaması yapılan bireylerin ailelerine sunulan müşavirlik hizmetlerinin artırılması sağlanacaktır.
<b>Hedef 1.3 (H1.3)</b>	Eğitsel değerlendirme ve tanılaması yapılan bireylerin özel eğitim hizmetlerine erişiminin izlenmesi sağlanacaktır.
<b>AMAÇ 2(A2)</b>	Rehberlik ve araştırma merkezlerince sunulan rehberlik ve psikolojik danışma hizmetlerinin geliştirilmesini sağlamak.
<b>Hedef 2.1 (H2.1)</b>	Öğrencilerin bir bütün olarak gelişimlerini desteklemek amacıyla koruyucu ve önleyici çalışmalar yürütülecektir.
<b>Hedef 2.2 (H2.2)</b>	Öğrencinin gelişimini desteklemek amacıyla müşavirlik çalışmaları yürütülecektir.
<b>Hedef 2.3 (H2.3)</b>	Öğrencilerin gelişimlerini olumsuz yönde etkileyebilecek problemlerin çözümüne yardımcı olmak amacıyla çalışmalar yürütülecektir.
<b>Hedef 2.4 (H2.4)</b>	Bireylerin sosyal duygusal, akademik ve kariyer gelişimlerinin desteklenmesi, duygusal, düşünsel, davranışsal düzeyde kapasitelerinin güçlendirilmesi, iyileştirme ve geliştirme amacıyla danışmanlık hizmeti sunulacaktır.
<b>AMAÇ 3(A3)</b>	RAM'larda AR-GE, Proje ve Mesleki Gelişim çalışmalarının artırılması.
<b>Hedef 3.1(H3.1)</b>	Rehberlik ve Araştırma Merkezlerinin bölgesel (yerel), ulusal ve uluslararası projelere katılımı artırılacaktır.
<b>Hedef 3.2(H3.2)</b>	Rehberlik ve Araştırma Merkezlerinin AR-GE çalışmaları artırılacaktır.
<b>Hedef 3.3(H3.3)</b>	RAM personelinin mesleğe ilişkin güncel gelişmeleri izleme oranı artırılarak personelin mesleki bilgi ve becerilerinin geliştirilmesi sağlanacaktır.

### 4.2.Stratejik Hedefler, Performans Göstergeleri ve Stratejilerin Belirlenmesi

**Amaç 1 (A1)** Rehberlik ve araştırma merkezlerince sunulan özel eğitim hizmetlerinin geliştirilmesini sağlamak

**Hedef 1.1(H1.1)** Erken tanılamamanın önemine yönelik farkındalık artırılacaktır.

HEDEFLE İLİŞKİN GÖSTERGELER				
TEMA: Eğitim ve Öğretimde Kalite				
Sıra	Gösterge	Mevcut	Hedef	Sorumlu Birim
PG1.1.1	Eğitsel değerlendirme ve tanılama hakkında bilgilendirme yapılan okul oranı	70%	100%	Özel Eğitim Hizmetleri Birimi
PG1.1.2	Eğitsel değerlendirme ve tanılama hakkında bilgilendirme yapılan veli oranı	30%	55%	Özel Eğitim Hizmetleri Birimi

<b>PG1.1.3</b>	Eğitsel değerlendirme ve tanılama hakkında bilgilendirme yapılan rehber öğretmen/ psikolojik danışman oranı	70%	100%	Özel Eğitim Hizmetleri Birimi				
<b>A1</b>	Rehberlik ve araştırma merkezlerince sunulan özel eğitim hizmetlerinin geliştirilmesini sağlamak							
<b>H1.1</b>	Erken tanılamamanın önemine yönelik farkındalık artırılacaktır.							
<b>Performans Göstergeleri</b>	<b>MEVCUT</b>	<b>2024</b>	<b>2025</b>	<b>2026</b>	<b>2027</b>	<b>2028</b>	<b>İzleme Sıklığı</b>	<b>Raporlama Sıklığı</b>
<b>PG1.1.1</b>	70%	75%	80%	85%	95%	100%	6 ay	6 ay
<b>PG1.1.2</b>	30%	35%	40%	45%	50%	55%	6 ay	6 ay
<b>PG1.1.2</b>	70%	75%	80%	85%	95%	100%	6 ay	6 ay
<b>İşbirliği Yapılan Birim(ler)</b>	Tüm iç paydaşlar							
<b>Riskler</b>	Doğa kaynaklı afetlerin, salgın hastalık vb. durumların eğitim süreçlerinin sürdürülebilirliğine engel oluşturması							
<b>Stratejiler</b>	S1. Eğitsel değerlendirme ve tanılama sürecine yönelik olarak okullara bilgilendirme toplantıları düzenlenecektir. S2. Farkındalığı artırmaya yönelik çalışmalar düzenlenecektir. (Afiş, broşür, toplantı vb.)							
<b>Maliyet Tahmini</b>	50.000 TL							
<b>Tespitler</b>	Özellikle dış paydaşların Yüreğir RAM hizmet ve görevleri hakkında bilgi düzeylerinin çeşitli sebeplerle yeterli olmaması.							
<b>İhtiyaçlar</b>	Doğru, zamanında ve etkili iş birliğini sağlayacak iletişim yollarının ve bilgilendirme çalışmalarının artırılması.							

**Amaç 1 (A1)** Rehberlik ve araştırma merkezlerince sunulan özel eğitim hizmetlerinin geliştirilmesini sağlamak.

**Hedef 1.2 (H1.2)** Eğitsel değerlendirme ve tanılaması yapılan bireylerin ailelerine sunulan müşavirlik hizmetlerinin artırılması sağlanacaktır.

<b>HEDEFE İLİŞKİN GÖSTERGELER</b>								
<b>TEMA: Eğitim ve Öğretimde Kalite</b>								
<b>Sıra</b>	<b>Gösterge</b>	<b>Mevcut</b>	<b>Hedef</b>	<b>Sorumlu Birim</b>				
<b>PG1.2.1</b>	Bilgilendirme yapılan aile/birey oranı	30%	50%	Özel Eğitim Hizmetleri Birimi				
<b>A1</b>	Rehberlik ve araştırma merkezlerince sunulan özel eğitim hizmetlerinin geliştirilmesini sağlamak							
<b>H1.2</b>	Eğitsel değerlendirme ve tanılaması yapılan bireylerin ailelerine sunulan müşavirlik hizmetlerinin artırılması sağlanacaktır.							
<b>Performans Göstergeleri</b>	<b>MEVCUT</b>	<b>2024</b>	<b>2025</b>	<b>2026</b>	<b>2027</b>	<b>2028</b>	<b>İzleme Sıklığı</b>	<b>Raporlama Sıklığı</b>
<b>PG1.2.1</b>	30%	35%	40%	45%	50%	55%	6 ay	6 ay
<b>İşbirliği Yapılan Birim(ler)</b>	Tüm iç paydaşlar							



<b>Riskler</b>	Doğa kaynaklı afetlerin, salgın hastalık vb. durumların eğitim süreçlerinin sürdürülebilirliğine engel oluşturması
<b>Stratejiler</b>	S1.2.1. Eğitsel değerlendirme ve tanılama sonrası ailelere yönelik bilgilendirme semineri düzenlenecektir S1.2.2. Belirlenen çalışmalar yetersizlik türlerine özgü aile bilgilendirme seminer içeriği/programı uygulanacaktır.
<b>Maliyet Tahmini</b>	50.000TL
<b>Tespitler</b>	Ozellikle dış paydaşların Yüreğir RAM hizmet ve görevleri hakkında bilgi düzeylerinin çeşitli sebeplerle yeterli olmaması.
<b>İhtiyaçlar</b>	Doğru, zamanında ve etkili iş birliğini sağlayacak iletişim yollarının ve bilgilendirme çalışmalarının artırılması.

**Amaç 1 (A1)** Rehberlik ve araştırma merkezlerince sunulan özel eğitim hizmetlerinin geliştirilmesini sağlamak

**Hedef 1.3 (H1.3)** Eğitsel değerlendirme ve tanınması yapılan bireylerin özel eğitim hizmetlerine erişiminin izlenmesi sağlanacaktır.

HEDEFE İLİŞKİN GÖSTERGELER								
TEMA: Eğitim ve Öğretimde Kalite								
Sıra	Gösterge	Mevcut	Hedef	Sorumlu Birim				
PG1.3.1	Ziyaret edilen okul oranı.	20%	45%	Özel Eğitim Hizmetleri Birimi				
PG1.3.2	Müşavirlik hizmeti sunulan öğretmen oranı	30%	50%	Özel Eğitim Hizmetleri Birimi				
PG1.3.3	Müşavirlik hizmeti sunulan idareci oranı	50%	75%	Özel Eğitim Hizmetleri Birimi				
PG1.3.4	Evde eğitim kapsamında ziyaret edilen birey oranı	20%	45%	Özel Eğitim Hizmetleri Birimi				
<b>A1</b>	Rehberlik ve araştırma merkezlerince sunulan özel eğitim hizmetlerinin geliştirilmesini sağlamak							
<b>H1.3</b>	Eğitsel değerlendirme ve tanınması yapılan bireylerin özel eğitim hizmetlerine erişiminin izlenmesi sağlanacaktır.							
Performans Göstergeleri	MEVCUT	2024	2025	2026	2027	2028	İzleme Sıklığı	Raporlama Sıklığı
PG1.3.1	20%	25%	30%	35%	40%	45%	6 ay	6 ay
PG1.3.2	30%	35%	40%	45%	50%	55%	6 ay	6 ay
PG1.3.3	50%	55%	60%	65%	70%	75%	6 ay	6 ay
PG1.3.4	20%	25%	30%	35%	40%	45%	6 ay	6 ay
<b>İşbirliği Yapılan Birim(ler)</b>	Tüm iç paydaşlar							
<b>Riskler</b>	Doğa kaynaklı afetlerin, salgın hastalık vb. durumların eğitim süreçlerinin sürdürülebilirliğine engel oluşturması							
<b>Stratejiler</b>	S1.3.1.Eğitsel değerlendirme ve tanılama sonrası öğretmenlere ve idarecilere yönelik bilgilendirme seminer/toplantı düzenlenecektir. S1.3.2.Eğitim bölge toplantılarına katılım sağlanacaktır. S1.3.3.Sorumluluk bölgesinde evde eğitim hizmeti sunulan bireylere yönelik							



	ev ziyareti gerçekleştirilerek izleme ve müşavirlik hizmeti sunulacaktır
<b>Maliyet Tahmini</b>	25.000TL
<b>Tespitler</b>	Ozellikle dış paydaşların Yüreğir RAM hizmet ve görevleri hakkında bilgi düzeylerinin çeşitli sebeplerle yeterli olmaması.
<b>İhtiyaçlar</b>	Doğru, zamanında ve etkili iş birliğini sağlayacak iletişim yollarının ve bilgilendirme çalışmalarının artırılması.

**Amaç 2 (A2)** Rehberlik ve araştırma merkezlerince sunulan rehberlik ve psikolojik danışma hizmetlerinin geliştirilmesini sağlamak.

**Hedef 2.1(H2.1)** Öğrencilerin bir bütün olarak gelişimlerini desteklemek amacıyla koruyucu ve önleyici çalışmalar yürütülecektir.

<b>HEDEFE İLİŞKİN GÖSTERGELER</b>									
<b>TEMA: Eğitim ve Öğretimde Kalite</b>									
<b>Sıra</b>	<b>Gösterge</b>	<b>Mevcut</b>	<b>Hedef</b>	<b>Sorumlu Birim</b>					
<b>PG2.1.1</b>	Düzenlenen eğitim faaliyet oranı	60%	85%	Psikolojik Danışma ve Rehberlik Hizmetleri Birimi					
<b>PG2.1.2</b>	Eğitim faaliyetlerine katılım oranı	60%	85%	Psikolojik Danışma ve Rehberlik Hizmetleri Birimi					
<b>A2</b>	Rehberlik ve araştırma merkezlerince sunulan rehberlik ve psikolojik danışma hizmetlerinin geliştirilmesini sağlamak.								
<b>H2.1</b>	Öğrencilerin bir bütün olarak gelişimlerini desteklemek amacıyla koruyucu ve önleyici çalışmalar yürütülecektir.								
<b>Performans Göstergeleri</b>	<b>MEVCUT</b>	<b>2024</b>	<b>2025</b>	<b>2026</b>	<b>2027</b>	<b>2028</b>	<b>İzleme Sıklığı</b>	<b>Raporlama Sıklığı</b>	
<b>PG2.1.1</b>	60%	65%	70%	75%	80%	85%	6 ay	6 ay	
<b>PG2.1.2</b>	60%	65%	70%	75%	80%	85%	6 ay	6 ay	
<b>İşbirliği Yapılan Birim(ler)</b>	Tüm iç paydaşlar								
<b>Riskler</b>	Doğa kaynaklı afetlerin, salgın hastalık vb. durumların eğitim süreçlerinin sürdürülebilirliğine engel oluşturması								
<b>Stratejiler</b>	S2.1.1.Okulların talepleri alınarak talepler doğrultusunda eğitim düzenlenecektir. S2.1.2. Rehber öğretmen/psikolojik danışmanı bulunmayan okullarda genel ve yerel hedeflere yönelik çalışmalar yürütülecektir.								
<b>Maliyet Tahmini</b>	25.000TL								
<b>Tespitler</b>	Ozellikle dış paydaşların Yüreğir RAM hizmet ve görevleri hakkında bilgi düzeylerinin çeşitli sebeplerle yeterli olmaması.								

<b>İhtiyaçlar</b>	Doğru, zamanında ve etkili iş birliğini sağlayacak iletişim yollarının ve bilgilendirme çalışmalarının artırılması.
-------------------	---

**Amaç 2 (A2)** Rehberlik ve araştırma merkezlerince sunulan rehberlik ve psikolojik danışma hizmetlerinin geliştirilmesini sağlamak.

**Hedef 2.2(H2.2)** Öğrencinin gelişimini desteklemek amacıyla müşavirlik çalışmaları yürütülecektir.

HEDEFE İLİŞKİN GÖSTERGELER								
TEMA: Eğitim ve Öğretimde Kalite								
Sıra	Gösterge	Mevcut	Hedef	Sorumlu Birim				
PG2.2.1	Ziyaret edilen okul oranı	20%	45%	Psikolojik Danışma ve Rehberlik Hizmetleri Birimi				
PG2.2.2	Müşavirlik sunulan öğretmen/idareci oranı	50%	75%	Psikolojik Danışma ve Rehberlik Hizmetleri Birimi				
PG2.2.3	Okul rehberlik ve psikolojik danışmanlık programı incelenen okul/kurum oranı	85%	100%	Psikolojik Danışma ve Rehberlik Hizmetleri Birimi				
<b>A2</b>	Rehberlik ve araştırma merkezlerince sunulan rehberlik ve psikolojik danışma hizmetlerinin geliştirilmesini sağlamak.							
<b>H2.2</b>	Öğrencinin gelişimini desteklemek amacıyla müşavirlik çalışmaları yürütülecektir.							
Performans Göstergeleri	MEVCUT	2024	2025	2026	2027	2028	İzleme Sıklığı	Raporlama Sıklığı
PG2.2.1	20%	25%	30%	35%	40%	45%	6 ay	6 ay
PG2.2.2	50%	55%	60%	65%	70%	75%	6 ay	6 ay
PG2.2.3	85%	87,5%	90%	92,5%	95%	100%	6 ay	6 ay
<b>İşbirliği Yapılan Birim(ler)</b>	Tüm iç paydaşlar							
<b>Riskler</b>	Doğa kaynaklı afetlerin, salgın hastalık vb. durumların eğitim süreçlerinin sürdürülebilirliğine engel oluşturması							
<b>Stratejiler</b>	S2.2.1. Rehberlik ve psikolojik danışma hizmetlerine ilişkin bilgilendirme yapmak ve ihtiyaç belirlemek amacıyla okul/kurumlara çalışma ziyaretleri düzenlenecektir. S.2.2.2. Belirlenen ihtiyaçlar doğrultusunda okul/kurumlara müşavirlik hizmeti sunulacaktır							
<b>Maliyet Tahmini</b>	25.000 TL							
<b>Tespitler</b>	Özellikle dış paydaşların Yüreğir RAM hizmet ve görevleri hakkında bilgi düzeylerinin çeşitli sebeplerle yeterli olmaması.							
<b>İhtiyaçlar</b>	Doğru, zamanında ve etkili iş birliğini sağlayacak iletişim yollarının ve bilgilendirme çalışmalarının artırılması.							

**Amaç 2 (A2)** Rehberlik ve araştırma merkezlerince sunulan rehberlik ve psikolojik danışma hizmetlerinin geliştirilmesini sağlamak.

**Hedef 2.3(H2.3)** Öğrencilerin gelişimlerini olumsuz yönde etkileyebilecek problemlerin çözümüne yardımcı olmak amacıyla çalışmalar yürütülecektir.

HEDEFE İLİŞKİN GÖSTERGELER								
TEMA: Eğitim ve Öğretimde Kalite								
Sıra	Gösterge	Mevcut	Hedef	Sorumlu Birim				
PG2.3.1	Bağımlılıkla mücadele kapsamında eğitim verilen/program uygulanan birey sayısı	40%	65%	Psikolojik Danışma ve Rehberlik Hizmetleri Birimi				
PG2.3.2	Şiddetin önlenmesi kapsamında eğitim verilen birey sayısı	40%	65%	Psikolojik Danışma ve Rehberlik Hizmetleri Birimi				
PG2.3.3	Afet ve zorlayıcı yaşam olayları kapsamında eğitim verilen/program uygulanan birey sayısı	40%	65%	Psikolojik Danışma ve Rehberlik Hizmetleri Birimi				
A2	Rehberlik ve araştırma merkezlerince sunulan rehberlik ve psikolojik danışma hizmetlerinin geliştirilmesini sağlamak.							
H2.3	Öğrencilerin gelişimlerini olumsuz yönde etkileyebilecek problemlerin çözümüne yardımcı olmak amacıyla çalışmalar yürütülecektir.							
Performans Göstergeleri	MEVCUT	2024	2025	2026	2027	2028	İzleme Sıklığı	Raporlama Sıklığı
PG2.3.1	40%	45%	50%	55%	60%	65%	6 ay	6 ay
PG2.3.2	40%	45%	50%	55%	60%	65%	6 ay	6 ay
PG2.3.3	40%	45%	50%	55%	60%	65%	6 ay	6 ay
İşbirliği Yapılan Birim(ler)	Tüm iç paydaşlar							
Riskler	Doğa kaynaklı afetlerin, salgın hastalık vb. durumların eğitim süreçlerinin sürdürülebilirliğine engel oluşturması							
Stratejiler	S2.3.1. Rehber öğretmen/Psikolojik Danışmanı olmayan okul/kurumlar öncelikli olmak üzere okul/kurumların eğitim ihtiyaçları belirlenecektir. S2.3.2. Rehber öğretmen/psikolojik danışmanı olmayan okul ve kurumlar öncelikli olmak üzere okul/kurumlarda belirlenen ihtiyaçlar doğrultusunda planlama yapılarak eğitim düzenlenecektir.							
Maliyet Tahmini	25.000TL							
Tespitler	Özellikle dış paydaşların Yüreğir RAM hizmet ve görevleri hakkında bilgi düzeylerinin çeşitli sebeplerle yeterli olmaması.							
İhtiyaçlar	Doğru, zamanında ve etkili iş birliğini sağlayacak iletişim yollarının ve bilgilendirme çalışmalarının artırılması.							

**Amaç 2 (A2)** Rehberlik ve araştırma merkezlerince sunulan rehberlik ve psikolojik danışma hizmetlerinin geliştirilmesini sağlamak.

**Hedef 2.4(H2.4)** Bireylerin sosyal duygusal, akademik ve kariyer gelişimlerinin desteklenmesi, duygusal, düşünsel, davranışsal düzeyde kapasitelerinin güçlendirilmesi, iyileştirme ve geliştirme amacıyla danışmanlık hizmeti sunulacaktır.

HEDEFE İLİŞKİN GÖSTERGELER									
TEMA: Eğitim ve Öğretimde Kalite									
Sıra	Gösterge	Mevcut	Hedef	Sorumlu Birim					
PG2.4.1	Ruh sağlığı danışmanlığı hizmeti oranı	20%	30%	Psikolojik Danışma ve Rehberlik Hizmetleri Birimi					
PG2.4.2	Aile danışmanlığı hizmeti oranı	10%	20%	Psikolojik Danışma ve Rehberlik Hizmetleri Birimi					
PG2.4.3	Kariyer ve tercih danışmanlığı hizmeti oranı	30%	55%	Psikolojik Danışma ve Rehberlik Hizmetleri Birimi					
PG2.4.4	Rehabilitasyon danışmanlığı hizmeti oranı	60%	85%	Psikolojik Danışma ve Rehberlik Hizmetleri Birimi					
PG2.4.5	Psikolojik ölçme aracı (ölçek, test, envanter vb.) uygulama oranı	15%	30%	Psikolojik Danışma ve Rehberlik Hizmetleri Birimi					
<b>A2</b>	Rehberlik ve araştırma merkezlerince sunulan rehberlik ve psikolojik danışma hizmetlerinin geliştirilmesini sağlamak.								
<b>H2.4</b>	Bireylerin sosyal duygusal, akademik ve kariyer gelişimlerinin desteklenmesi, duygusal, düşünsel, davranışsal düzeyde kapasitelerinin güçlendirilmesi, iyileştirme ve geliştirme amacıyla danışmanlık hizmeti sunulacaktır								
Performans Göstergeleri	MEVCUT	2024	2025	2026	2027	2028	İzleme Sıklığı	Raporlama Sıklığı	
PG2.4.1	20%	22%	24%	26%	28%	30%	6 ay	6 ay	
PG2.4.2	10%	12%	14%	16%	18%	20%	6 ay	6 ay	
PG2.4.3	30%	35%	40%	45%	50%	55%	6 ay	6 ay	
PG2.4.4	60%	65%	70%	75%	80%	85%	6 ay	6 ay	
PG2.4.5	15%	18%	21%	24%	27%	30%	6 ay	6 ay	
<b>İşbirliği Yapılan Birim(ler)</b>	Tüm iç paydaşlar								
<b>Riskler</b>	Doğa kaynaklı afetlerin, salgın hastalık vb. durumların eğitim süreçlerinin sürdürülebilirliğine engel oluşturması								
<b>Stratejiler</b>	S.2.4.1 RAM sorumluluk bölgelerine ait risk haritaları değerlendirilerek çalışma yapılması gereken okullar belirlenerek bu okullardaki öğrenci ve velileriyle bireysel çalışmalar yürütülecektir.								

	S.2.4.2.RAM'a başvuran bireylere randevu verilerek çalışmalar yürütülecektir. S.2.4.3. RAM'a okul/kurumlardan yönlendirilen öğrenci ve velilerine randevu verilerek çalışmalar yürütülecektir.
<b>Maliyet Tahmini</b>	25.000TL
<b>Tespitler</b>	Ozellikle dış paydaşların Yüreğir RAM hizmet ve görevleri hakkında bilgi düzeylerinin çeşitli sebeplerle yeterli olmaması.
<b>İhtiyaçlar</b>	Doğru, zamanında ve etkili iş birliğini sağlayacak iletişim yollarının ve bilgilendirme çalışmalarının artırılması.

**Amaç 3 (A3)** RAM'larda AR-GE, Proje ve Mesleki Gelişim çalışmalarının artırılması.

**Hedef 3.1 (H3.1)** Rehberlik ve Araştırma Merkezlerinin bölgesel (yerel), ulusal ve uluslararası projelere katılımı artırılacaktır.

HEDEFE İLİŞKİN GÖSTERGELER								
TEMA: Eğitim Öğretime Erişim ve Katılım								
Sıra	Gösterge	Mevcut	Hedef	Sorumlu Birim				
PG 3.1.1	Hazırlanan ve başvuru yapılan proje oranı	10%	35%	PDR-Özel Eğitim Hizmetleri Birimi				
PG 3.1.2	Proje eğitimine katılım oranı	5%	30%	PDR-Özel Eğitim Hizmetleri Birimi				
<b>A3</b>	RAM'larda AR-GE, Proje ve Mesleki Gelişim çalışmalarının artırılması.							
<b>H3.1</b>	Rehberlik ve Araştırma Merkezlerinin bölgesel (yerel), ulusal ve uluslararası projelere katılımı artırılacaktır.							
Performans Göstergeleri	MEVCUT	2024	2025	2026	2027	2028	İzleme Sıklığı	Raporlama Sıklığı
PG 3.1.1	10%	15%	20%	25%	30%	35%	6 ay	6 ay
PG 3.1.2	5%	10%	15%	20%	25%	30%	6 ay	6 ay
<b>İşbirliği Yapılan Birim(ler)</b>	Tüm iç paydaşlar							
<b>Riskler</b>	Projelerin yürütülebilmesi için finans kaynağının yeterli olmaması							
<b>Stratejiler</b>	S 3.1.1 Rehberlik ve araştırma merkezlerinde görev yapan personelin proje hazırlama konusundaki yeterlilikleri artırılacaktır.							
<b>Maliyet Tahmini</b>	50.000TL							
<b>Tespitler</b>	Ozellikle dış paydaşların Yüreğir RAM hizmet ve görevleri hakkında bilgi düzeylerinin çeşitli sebeplerle yeterli olmaması.							
<b>İhtiyaçlar</b>	Doğru, zamanında ve etkili iş birliğini sağlayacak iletişim yollarının ve bilgilendirme çalışmalarının artırılması.							

**Amaç 3 (A3)** RAM’larda AR-GE, Proje ve Mesleki Gelişim çalışmalarının artırılması.

**Hedef 3.2 (H3.2)** Rehberlik ve Araştırma Merkezlerinin AR-GE çalışmaları arttırılacaktır.

HEDEFE İLİŞKİN GÖSTERGELER								
TEMA: Eğitim Öğretime Erişim ve Katılım								
Sıra	Gösterge	Mevcut	Hedef	Sorumlu Birim				
PG 3.2.1	Hazırlanan ve yayınlanan araştırma, yayın (Kitap, broşür, afiş vb.) sayısı	22	45	PDR-Özel Eğitim Hizmetleri Birimi				
PG 3.2.2	Araştırma çalışmalarına katılan personel sayısı	8	13	PDR-Özel Eğitim Hizmetleri Birimi				
PG 3.2.3	İş birliği yapılan kurum ve kuruluş sayısı	150	210	PDR-Özel Eğitim Hizmetleri Birimi				
A3	RAM’larda AR-GE, Proje ve Mesleki Gelişim çalışmalarının artırılması.							
H3.2	Rehberlik ve Araştırma Merkezlerinin AR-GE çalışmaları arttırılacaktır.							
Performans Göstergeleri	MEVCUT	2024	2025	2026	2027	2028	İzleme Sıklığı	Raporlama Sıklığı
PG 3.2.1	22	25	30	35	40	45	6 ay	6 ay
PG 3.2.2	8	9	10	11	12	13	6 ay	6 ay
PG 3.2.3	150	160	170	180	190	210	6 ay	6 ay
İşbirliği Yapılan Birim(ler)	Tüm iç paydaşlar							
Riskler	Projelerin yürütülebilmesi için finans kaynağının yeterli olmaması							
Stratejiler	S 3.2.1 Rehberlik ve araştırma merkezlerinde görev yapan personelin AR-GE yeterlilikleri artırılacaktır. S 3.2.2 Rehberlik ve araştırma merkezlerinin yerel yönetimler, üniversiteler ve STK’lar ile iş birliği güçlendirilecektir.							
Maliyet Tahmini	50.000TL							
Tespitler	Özellikle dış paydaşların Yüreğir RAM hizmet ve görevleri hakkında bilgi düzeylerinin çeşitli sebeplerle yeterli olmaması.							
İhtiyaçlar	Doğru, zamanında ve etkili iş birliğini sağlayacak iletişim yollarının ve bilgilendirme çalışmalarının arttırılması.							

**Amaç 3 (A3)** RAM’larda AR-GE, Proje ve Mesleki Gelişim çalışmalarının arttırılması.

**Hedef 3.3 (H3.3)** RAM personelinin mesleğe ilişkin güncel gelişmeleri izleme oranı artırılarak personelin mesleki bilgi ve becerilerinin geliştirmesi sağlanacaktır.

**HEDEFE İLİŞKİN GÖSTERGELER****TEMA: Eğitim Öğretime Erişim ve Katılım**

Sıra	Gösterge	Mevcut	Hedef	Sorumlu Birim				
PG 3.3.1	Personelin mesleki bilgi ve beceri düzeyini artırmak amacıyla katıldığı eğitim oranı	30%	55%	PDR-Özel Eğitim Hizmetleri Birimi				
PG 3.3.2	Eğitime katılan personel sayısı	7	23	PDR-Özel Eğitim Hizmetleri Birimi				
A3	RAM'larda AR-GE, Proje ve Mesleki Gelişim çalışmalarının artırılması.							
H3.3	RAM personelinin mesleğe ilişkin güncel gelişmeleri izleme oranı artırılarak personelin mesleki bilgi ve becerilerinin geliştirmesi sağlanacaktır.							
Performans Göstergeleri	MEVCUT	2024	2025	2026	2027	2028	İzleme Sıklığı	Raporlama Sıklığı
PG 3.2.1	30%	35%	40%	45%	50%	55%	6 ay	6 ay
PG 3.2.2	7	10	12	15	20	23		
İşbirliği Yapılan Birim(ler)	Tüm iç paydaşlar							
Riskler	Doğa kaynaklı afetlerin, salgın hastalık vb. durumların eğitim süreçlerinin sürdürülebilirliğine engel oluşturması							
Stratejiler	S 3.3.1. RAM'da görev yapan personelin hizmet içi eğitim, farklı kurumlar tarafından düzenlenen eğitimler vb. eğitim faaliyetlerine katılımına yönelik teşvik çalışmaları yapılacaktır.							
Maliyet Tahmini	30.000TL							
Tespitler	Özellikle dış paydaşların Yüreğir RAM hizmet ve görevleri hakkında bilgi düzeylerinin çeşitli sebeplerle yeterli olmaması. Okul-Aile birliği gelirlerinin zorunlu ihtiyaçları karşılayacak miktarda olması							
İhtiyaçlar	Eğitimin paydaşları ile doğru, zamanında ve etkili iş birliğini sağlayacak iletişim yollarının ve bilgilendirme çalışmalarının artırılması.							

### 4.3. Maliyetlendirme

Tahmini Kaynaklar Analizinden yararlanılarak kurumumuzun 5 yıllık hedeflerine ulaşılabilmesi için planlanan faaliyetlerin Tahmini Maliyet Analizi yapılmıştır.

Hedefler	Planın 1.Yılı	Planın 2.Yılı	Planın 3.Yılı	Planın 4.Yılı	Planın 5.Yılı	Toplam Maliyet
<b>A1</b>	<b>25000</b>	<b>25000</b>	<b>25000</b>	<b>25000</b>	<b>25000</b>	<b>125000</b>
H1.1	10000	10000	10000	10000	10000	50000
H1.2	10000	10000	10000	10000	10000	50000
H1.3	5000	5000	5000	5000	5000	25000
<b>A2</b>	<b>20000</b>	<b>20000</b>	<b>20000</b>	<b>20000</b>	<b>20000</b>	<b>100000</b>
H2.1	5000	5000	5000	5000	5000	25000
H2.2	5000	5000	5000	5000	5000	25000
H2.3	5000	5000	5000	5000	5000	25000
H2.4	5000	5000	5000	5000	5000	25000
<b>A3</b>	<b>26000</b>	<b>26000</b>	<b>26000</b>	<b>26000</b>	<b>26000</b>	<b>130000</b>
H3.1	10000	10000	10000	10000	10000	50000
H3.2	10000	10000	10000	10000	10000	50000
H3.3	6000	6000	6000	6000	6000	30000
<b>Amaç Toplam</b>	<b>71000</b>	<b>71000</b>	<b>71000</b>	<b>71000</b>	<b>71000</b>	<b>355000</b>
<b>Genel Yönetim Giderleri</b>	<b>40000</b>	<b>50000</b>	<b>60000</b>	<b>70000</b>	<b>80000</b>	<b>300000</b>
<b>Toplam Kaynak</b>	<b>111000</b>	<b>121000</b>	<b>131000</b>	<b>141000</b>	<b>151000</b>	<b>655000</b>

### 5. İZLEME VE DEĞERLENDİRME

Stratejik planlarda yer alan amaç ve hedeflere ulaşma durumlarının tespiti ve bu yolla stratejik planlardaki amaç ve hedeflerin gerçekleştirilebilmesi için gerekli tedbirlerin alınması izleme ve değerlendirme ile mümkün olmaktadır. İzleme, stratejik plan uygulamasının sistematik olarak takip edilmesi ve raporlanmasıdır.

Değerlendirme ise, uygulama sonuçlarının amaç ve hedeflere kıyasla ölçülmesi ve söz konusu amaç ve hedeflerin tutarlılık ve uygunluğunun analizidir.

Yüreğir RAM 2024-2028 Stratejik Planı'nın izlenmesi ve değerlendirilmesi uygulamaları, Yüreğir İlçe MEM 2024-2028 Stratejik Planı İzleme ve Değerlendirme Modeli ve MEB 2024-2028 Stratejik Planı İzleme ve Değerlendirme Modeli çerçevesinde yürütülecektir. İzleme ve değerlendirme sürecine yön verecek temel ilkeleri "Katılımcılık, Saydamlık, Hesap verebilirlik, Bilimsellik, Tutarlılık ve Nesnellik" olarak ifade edilebilir. Belirtilen temel ilkeler ve veri analiz yöntemleri doğrultusunda Yüreğir Rehberlik ve Araştırma Merkezi Müdürlüğü 2024-2028 Stratejik Planı İzleme ve Değerlendirme Modeli'nin çerçevesini;

- Performans göstergeleri ve stratejiler bazında gerçekleşme durumlarının belirlenmesi,
- Performans göstergelerinin gerçekleşme durumlarının hedeflerle kıyaslanması,
- Hedeflerden sapmaların nedenlerinin araştırılması,



- Alternatiflerin ve çözüm önerilerinin geliştirilmesi süreçleri oluşturmaktadır.

Kurumumuzun Stratejik Plan İzleme-Değerlendirme çalışmaları eğitim-öğretim yılı çalışma takvimi de dikkate alınarak 6 aylık ve 1 yıllık sürelerde gerçekleştirilecektir. 6 aylık sürelerde Kurum Müdürüne rapor hazırlanacak ve değerlendirme toplantısı düzenlenecektir. İzleme-değerlendirme raporu, istenildiğinde İlçe Milli Eğitim Müdürlüğüne gönderilecektir.

